



Отъ редакціи.

Успѣхъ, которымъ пользовался нашъ органъ въ первомъ году его выхода въ свѣтъ, даетъ редакціи увѣренность въ сознаніи пользы начатаго дѣла и вмѣстѣ съ тѣмъ придаетъ ей энергію для дальнѣйшей дѣятельности на пользу распространенія полезныхъ свѣдѣній по изученію природы.

Касаясь комнатныхъ растеній, необходимо замѣтить, что съ первыхъ же шаговъ въ прошломъ году редакціи пришлось убѣдиться въ томъ, что задача эта слишкомъ узка и что культура комнатныхъ растеній стоитъ въ непосредственной связи съ ихъ культурой въ саду или же на грядкѣ питомника, такъ равно подъ стекломъ парника или теплицы. Какъ на примѣръ въ этомъ отношеніи, можно указать, что всѣ выгончныя растенія, какъ древесныя, такъ и травянистыя, равно какъ луковичныя, такъ и клубневые, должны безспорно быть отнесены къ списку комнатныхъ растеній, межъ тѣмъ какъ всѣ они, для того, чтобы закончить свое блестящее существованіе въ комнатахъ, должны быть предварительно подготовлены къ этому виѣ компаты, иногда даже въ продолженіе многихъ лѣтъ. Разумѣется, что для любителя свѣдѣнія о подготовкѣ этихъ растеній не только что могутъ быть интересными, но должны быть и необходимыми, для того, чтобы возможно было съ его стороны произвести дальнѣйшую культуру, равно и повторную подготовку къ повой выгонкѣ; отсюда является непосредственная связь комнатной культуры съ садовой, грядной, равно какъ парниковой такъ и тепличной.

Расширяя въ этомъ направленіи программу нашего органа, редакція является вмѣстѣ съ тѣмъ и выразителемъ дѣятельности

Московского Общества Любителей аквариума и комнатных растений, которое ознаменовало начало нынѣшняго года новымъ постановленіемъ — не касаться въ своихъ собраніяхъ только узкой специальности, но смотрѣть на садоводство съ болѣе широкой точки зрѣнія, включивъ въ свою программу цвѣтоводство и декоративное садоводство вообще, какъ въ компатахъ, такъ и подъ открытымъ небомъ и подъ стекломъ.

Привѣтствуя Московское Общество Любителей аквариума и комнатныхъ растений съ новымъ годомъ и съ его новымъ постановленіемъ, редакция считаетъ умѣстнымъ поздравить Общество съ сознательнымъ расширеніемъ своей программы, что является вѣрнымъ признакомъ той бодрой жизненности и энергіи, какія царятъ въ немъ.

О первоначальномъ типѣ телескопа и вуалехвоста.

Когда появились впервые телескопы и вуалехвосты у китайцевъ — вопросъ очень темный. Этого, повидному, не знаютъ хорошо даже и ближайшіе сосѣди ихъ, японцы, которые даже въ самыхъ подробныхъ своихъ статьяхъ о золотой рыбкѣ и ея разновидностихъ никогда этого вопроса не касаются. То же самое можно сказать и относительно первоначальной формы телескопа и вуалехвоста. Какова была эта форма у первыхъ появившихся отъ золотой рыбки этихъ разновидностей; получали ли онѣ уже все теперешніе, характерные для каждой изъ нихъ признаки, т.-е. выпуклые глаза, вздутое тѣло, удлинненные плавники, раздѣленный хвостъ и проч.; сразу ли все эти признаки выработались у нихъ, или постепенно и при томъ при помощи ли тщательнаго подбора, — все это намъ также неизвѣстно.

Все, что мы можемъ болѣе или менѣе положительнаго сказать теперь объ этихъ формахъ, — это только то, что намъ о нихъ извѣстно отъ лицъ, видѣвшихъ первыхъ импортированныхъ въ Европу живыхъ телескоповъ и вуалехвостовъ, или же на основаніи имѣющихся у насъ старинныхъ китайскихъ и японскихъ, а отчасти и первыхъ сдѣланныхъ уже въ Европѣ и Америкѣ ихъ изображеній. Появленіе въ Европѣ первыхъ телескоповъ надо отнести къ началу 70-хъ годовъ прошлаго столѣтія, когда нѣсколько прекрасныхъ характерныхъ ихъ экземпляровъ было привезено въ Парижъ знаменитому въ то время рыборазводчику экзотическихъ рыбъ — Полю Карбонье. Къ большому моему счастью я видѣлъ этихъ рыбъ, такъ какъ пара ихъ была приобретена и привезена въ Москву въ 1871 году нашимъ покойнымъ сочленомъ Андреемъ Сергѣевичемъ Мецкерскимъ; онѣ представляли собой наиболѣе красивыхъ въ то время по своей формѣ телескоповъ. Тѣло ихъ было вздутое, продолговатое, глаза сильно выпуклые, вишнеобразные; плавники, какъ спинной, такъ и остальные были нормальные, т.-е. такіе же, какъ и у всякой золотой рыбки, но нѣсколько грубоватые, утолщенные;

хвостъ былъ двойной, довольно сильно удлинненный, и также довольно грубоватый. Словомъ, прекраснымъ ихъ изображеніемъ можетъ служить рисунокъ, помѣщенный тогда въ одномъ нѣмецкомъ журналѣ, который былъ затѣмъ перепечатанъ и въ моей книгѣ: Золотая рыбка. Впослѣдствіи А. С. были получены телескопы гораздо болѣе изящныхъ формъ, но я говорю здѣсь о первыхъ его телескопахъ, т.-е. о тѣхъ телескопахъ, которые могутъ служить намъ прототипомъ старыхъ китайскихъ.

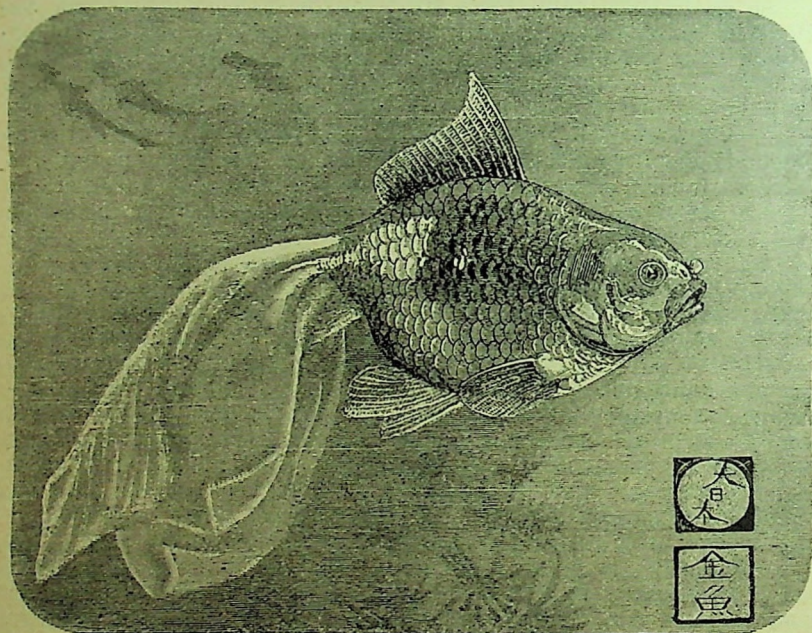
О вуалехвостахъ въ это время не было еще и рѣчи. Они появились въ Европѣ лишь лѣтъ 10 спустя и характернымъ ихъ типомъ можетъ служить типъ, изображенный на таблицѣ, помѣщенной въ 3-мъ изданіи моей книги: Аквариумъ любителя. Первые ихъ экземпляры были привезены въ Европу въ 1883 году изъ Іокогамы берлинскому рыборазводчику Матте, при чемъ изъ 200 съ лишкомъ штукъ пріѣхали живыми лишь 28, изъ которыхъ большинство маленькія недоразвившіяся еще рыбки и только одинъ экземпляръ обладалъ полной красотой, хотя и у него плавники были еще далеко не такъ легки и прозрачны, какъ у многихъ полученныхъ впослѣдствіи вуалехвостовъ.

Судить впрочемъ о красотѣ этого перваго экземпляра могу только по описаніямъ, встрѣчавшимся въ современныхъ любительскихъ нѣмецкихъ журналахъ, такъ какъ самому эту первую рыбу какъ въ живомъ видѣ, такъ и на рисункахъ не пришлось видѣть. Въ Москву вуалехвосты попали уже гораздо позднѣе, частью черезъ бывшаго одно время главнымъ нашимъ поставщикомъ импортированныхъ телескоповъ и вуалехвостовъ — торговцемъ Глейцманомъ, а частью черезъ посредство И. С. Этикера. Прекрасные экземпляры этихъ рыбъ, насколько мнѣ помнится, были привезены еще и В. М. Десницкимъ изъ Индо-Китая, но только это были уже не чистые вуалехвосты, а телескопы съ вуалехвостнымъ опереніемъ.

Однако все эти, какъ и имѣющіяся теперь у насъ рыбы, никоимъ образомъ не могутъ считаться образцами первоначальнаго типа вуалехвоста, который несомнѣнно долженъ былъ обладать гораздо болѣе грубымъ и тяжелымъ опереніемъ. Такимъ образомъ можетъ служить, какъ мнѣ кажется, скорѣе всего изображеніе вуалехвоста, помѣщенное въ началѣ 80 хъ годовъ въ одномъ рѣдкомъ америкаскомъ изданіи „The Aquarium“, копію (фиг. 1) съ котораго здѣсь помѣщаю. Здѣсь онъ гораздо тяжеловѣснѣе, топорнѣе, чѣмъ наши рыбы; — это, повидному, изображеніе съ одного изъ первыхъ, привезенныхъ въ Сѣверную Америку изъ Японіи вуалехвостовъ, въ чемъ свидѣтельствуеетъ даже и сдѣланная на рисункѣ японская надпись.

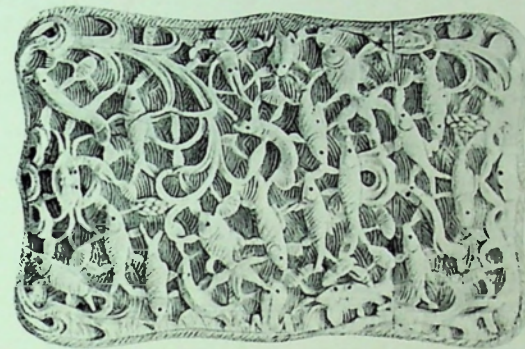
Таковы результаты справокъ о первыхъ импортированныхъ въ Европу телескопахъ и вуалехвостахъ. Но еще большее значеніе для выясненія первоначальнаго ихъ типа имѣютъ изображенія туземныхъ типовъ этихъ рыбъ на китайскихъ и японскихъ обояхъ и вещахъ. Очень сожалѣю, что никакъ не могу найти куска матеріи,

привезеннаго мнѣ изъ Китая въ 80-хъ годахъ, на которомъ были изображены очень искусно телескопы; точно также не знаю, куда дѣлся у меня еще и японскій вѣеръ съ изображеніемъ этихъ любопытныхъ рыбокъ. Но прошу взглянуть на прилагаемую фотографію (табл. I) съ вмѣщагося у меня замѣчательной китайской работы портъ-карта. Всѣ фигуры вырѣзаны удивительно искусно изъ одного цѣльнаго куска слоновой кости и представляютъ собой цѣлое собраніе разныхъ обитателей китайскихъ прѣсныхъ водъ. Здѣсь вы



Фиг. 1. Японскій вуалехвостъ.

можете различать лягушекъ, крабовъ, раковъ и нѣсколько видовъ рыбъ, среди которыхъ находятся въ разныхъ положеніяхъ сомы и интересующіе насъ вуалехвосты. Тѣло у послѣднихъ еще не вздутое, а плоское; плавники удлиненные, спинной приподнятый, по не особенно большой, но хвостъ уже о нѣсколькихъ лопастяхъ. Всѣ изображенія сдѣланы удивительно точно, такъ что въ вѣрности изображенія сдѣланнаго здѣсь вуалехвоста не можетъ быть и сомнѣнія. По всей вѣроятности это и есть именно тотъ первоначальный, наиболѣе распространенный, обыкновенный типъ вуалехвоста, который насъ интересуетъ. Интересно, что на этой же рѣзной кар-



Китайскій рѣзной изъ слоновой кости портъ-картъ.



Японскія вазы (клоазонне).

типъ можно прекрасно различить еще и разныя китайскія водяныя растенія. Тутъ можно видѣть подводныя листья и цѣлое растеніе какого то китайскаго стрѣлолиста или рдеста круглые нѣсколько приплюснутые плоды кубышки и пластинчатые вѣерообразныя листья растенія, которымъ китайцы лечатъ своихъ больныхъ рыбъ. Словомъ китайскій художникъ изобразилъ всѣ эти мелочи съ такой точностью, отчетливостью и при томъ вѣрностью, что отъ такого удивительнаго искусства приходишь положительно въ восторгъ. Глубокую благодарность приношу уважаемому К. И. Славину, приславшему мнѣ эту чудную вещицу изъ Китая.

Другой имѣющійся у меня изящный предметъ, на которомъ находится прекрасное изображеніе интересующихъ насъ рыбъ, представляетъ собой пара красивыхъ японскихъ вазъ (табл. 1), привезенныхъ мнѣ изъ Японіи тѣмъ же К. И. Славнымъ. Вазы эти металлическія, покрытыя темно-синей эмалью (кляозопе). Рыбы чудной серебристой окраски съ малиново-красными пятнами. На каждой вазѣ находится по 3 рыбы. Всѣ онѣ изображены въ самыхъ разнообразныхъ положеніяхъ, что даетъ возможность подробно ознакомиться какъ съ формой ихъ тѣла, такъ и съ ихъ опереніемъ. Здѣсь уже изображены не вуалехвосты, а телескопы. Глаза ихъ сильно выпуклые, вышнеобразныя, тѣло шарообразное, похожее на тѣло нашихъ московскихъ телескоповъ, хвостъ четырехлопастной. Лопасты довольно широкія. Плавники слегка удлинненныя, а спинной небольшой, но приподнятый, такъ что это повидимому также такой средней типъ телескопа, который, какъ мнѣ кажется, можетъ считаться за наиболѣе старыи и обыкновенный, отъ котораго могли произойти всѣ имѣющіяся у насъ уже болѣе изящныя разновидности. Окраска, блескъ чешуи и форма рыбъ передана художникомъ превосходно.

Въ заключеніе долженъ сказать, что приводимыя мною данныя для выясненія затропутого мною вопроса, конечно, еще очень недостаточны, но, приводя ихъ, я надѣялся, что быть можетъ моя попытка вызоветъ подражаніе, что быть можетъ у кого-либо найдутся еще какія-нибудь вещицы съ изображеніемъ интересующихъ насъ рыбъ, найдутся еще какіе-либо старинныя ихъ рисунки. И тогда все это, вмѣстѣ взятое, безъ сомнѣнія, приведетъ насъ къ желанному выясненію.

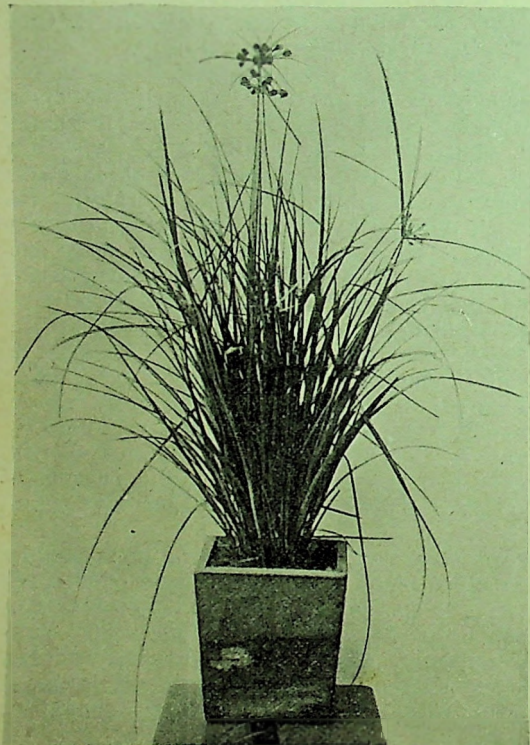
Н. Золотницкій.

Циперусы и ихъ разведеніе *).

Циперусы представляютъ изъ себя всѣмъ извѣстныя болотныя растенія, разбросанныя почти по всему земному шару. Самый распространенный изъ нихъ—*Syperus alternifolius*—Циперусъ альтерни-

*) Доложено въ очередномъ засѣданіи Моск. Общества Люб. Авт. и Комм. Раст. 18 декабря 1908 г.

фолиусъ, встрѣчающійся довольно часто у любителей въ Москвѣ и являющійся вмѣстѣ съ тѣмъ единственнымъ, имѣющимся въ продажѣ въ торговыхъ заведеніяхъ. При хорошей культурѣ этотъ циперусъ можетъ достигъ громаднѣхъ размѣровъ,—такъ, напримѣръ, въ Москвѣ имѣются въ настоящее время циперусы ростомъ до 3 аршинъ при толщинѣ стеблей почти съ мизинецъ. Такіе экземпляры



Фиг. 1. Циперусъ натальскій.

въ видѣ громаднѣхъ кустовъ съ сотней стеблей дѣйствительно очень красивы; обыкновенно же въ компатахъ у любителя даже при наилучшихъ условіяхъ, циперусы бывають отъ 1 до 1½ аршина и въ рѣдкихъ случаяхъ выше. Чтобы достигъ такихъ великолѣпныхъ результатовъ необходимо примѣнить къ нимъ такую культуру, которая бы подходила ближе всего къ условіямъ, при которыхъ растутъ всѣ циперусы на ихъ родинѣ.

Не надо забывать, что циперусы — растенія болотныя, почему въ культурѣ для нихъ необходимо создать условія искусственнаго болота. Подражая природѣ, такія условія можно создать при культурѣ циперусовъ или въ горшкахъ, или въ аквариумахъ. Самый простой способъ, это культура въ горшкахъ:

для этого молодые циперусы сажаются въ питательную землю, состоящую изъ одной части глинисто дерновой, одной части перегноя, или торфяной и одной части не совсѣмъ перегниваемаго коровьяго навоза; бояться, что этотъ навозъ можетъ загнить нѣтъ основанія, такъ какъ послѣдній даже и совершенно свѣжій, какъ неоднократно показалъ опытъ, совершенно не загниваетъ въ грунтѣ для болотныхъ или водяныхъ растеній; наоборотъ онъ бываетъ чрезвы-

чайно полезнымъ, такъ какъ разлагаясь постепенно, даетъ необходимый питательный матеріалъ для растеній.

Для созданія условій искусственнаго болота необходимо, чтобы горшокъ съ растеніемъ стоялъ на поддонникѣ, на которомъ во время сильнаго роста, т.-е. весной и лѣтомъ, должна быть постоянно вода, при чемъ поливка должна дѣлаться сверху, чтобы комъ былъ всегда очень влажнымъ. При подобной культурѣ весь успѣхъ будетъ зависеть отъ постепеннаго увеличенія посуды, т. к. циперусы вообще при сильномъ ростѣ развивають чрезвычайно длинныя и развѣтвленныя корни, которые по мѣрѣ роста требуютъ все большаго мѣста. Такой однако способъ въ рѣдкихъ случаяхъ даетъ блестящіе результаты, ибо корни всегда будутъ ощущать тѣсноту, а растенія стануть испытывать недостатокъ питанія; въ сильной степени поможетъ въ такихъ случаяхъ жидкая удобрительная поливка изъ коровьяго навоза. Пересадку необходимо производить въ теченіе лѣта 3 — 4 раза, что циперусы переносятъ очень легко и нисколько отъ этого не страдаютъ. Менѣе хлопотливый, и, вмѣстѣ съ тѣмъ, дающій блестящіе результаты, это способъ посадки циперусовъ на скалу аквариума, что однако дѣлается съ такимъ расчетомъ, чтобы поверхность воды не доходила до шейки растенія на ½ до 1 верш., при чемъ слѣдовательно всѣ корни будутъ постепенно залиты водой: это и составляетъ для болотныхъ растеній вообще, а для циперуса въ частности, тѣ естественныя условія, при которыхъ растеніе быстро покажетъ все преимущество этого способа, при которомъ корни быстро выльзутъ въ щели скалы и проникнутъ въ воду въ видѣ густой сѣтки переплетающихся нитей, свойство которыхъ замѣчательно быстро чиститъ въ аквариумѣ воду, которая при этихъ условіяхъ всегда будетъ прозрачна какъ хрусталь,—но зато корни пзъ бѣлыхъ стануть въ короткое время темными и затянутся иломъ, что, впрочемъ, будетъ служить для нихъ хорошимъ питаніемъ. Любители въ такихъ случаяхъ очень часто поступаютъ неправильно и обрѣзають ихъ до основанія, отчего лишаютъ растеніе возможности извлекать питаніе изъ воды аквариума, что и скажется конечно на немъ. Разумѣется, что для этого необходимо имѣть громадный аквариумъ, иначе корни заполнятъ въ короткое время весь водоемъ. Но корни циперуса не ограничиваются и этимъ, а проникають еще дальше, т.-е. углубляются въ грунтъ аквариума, и если и тамъ находятъ благоприятныя условія, то они и тамъ сильно распространяются, послѣ чего все растеніе получаетъ и силу, и наконецъ, тотъ гигантскій ростъ, о которомъ было указано выше.

Но можно сдѣлать и иначе, а именно: если у любителя нѣтъ особенной страсти къ скалѣ въ аквариумѣ, присутствіе которой имѣетъ не мало отрицательныхъ сторонъ, заключающихся главнымъ образомъ въ загроможденіи центральнаго пространства аквариума, то въ такомъ случаѣ можно устроить подвѣшенные или цинковые ящики съ боковъ аквариума, при чемъ таковыя могутъ имѣть къ низу суженіе; ихъ можно подвѣсить лучше всего по бо-

камь аквариума вдоль коротких сторонъ, которыя въ такихъ случаяхъ могутъ быть и не стеклянными. Въ ящикахъ должны быть внизу просверлены многочисленныя дыры, заткнутыя мхомъ, сквозь которыя корни пройдутъ сперва въ воду, а потомъ уже и въ грунтъ аквариума. При такихъ условіяхъ, безъ всякаго ухода, кромѣ поддержания чистоты стрѣлокъ, циперусы будутъ всегда свѣжи, зелены, съ массою здоровыхъ стеблей и богатыхъ крошъ.

Иногда для легкости подводной части скалы, послѣднюю замѣняютъ тремя стеклянными палочками, на которыхъ покоится или гротъ, въ который сажается циперусъ, или просто цинковый сосудъ, обработанный иногда снаружи цементомъ или мелкимъ туфомъ и также служащій резервуаромъ для посадки циперусовъ. Эти приемы нѣсколько, однако, не измѣняютъ условій вышеприведенной культуры циперусовъ.

Подобную культуру можно примѣнить ко всѣмъ видамъ циперусовъ, которые при такихъ условіяхъ въ большинствѣ случаевъ обильно цвѣтутъ и даютъ зрѣлыя сѣмена.

Всѣ циперусы отлично переносятъ садовую культуру въ теченіе лѣта. Для этого можно въ половинѣ мая выставить растенія въ садъ на свѣтлое солнечное мѣсто, но съ условіемъ, чтобы горшки были постоянно до половины въ водѣ; еще лучше высадить циперусы прямо въ грунтъ естественнаго или искусственнаго бассейна, но съ непремѣннымъ условіемъ, чтобы шейка растенія находилась выше поверхности воды. Въ такой обстановкѣ циперусы разрастаются до громадныхъ размѣровъ уже къ осени, когда они однако, должны быть вынуты и посажены въ горшки, гдѣ они не замедлятъ укорениться.

Размноженіе циперусовъ легко производится тремя способами: а именно: черенками, дѣленіемъ корней и посѣвомъ, при чемъ нельзя однако сказать, чтобы всѣ эти способы примѣнялись одинаково успѣшно ко всѣмъ видамъ циперусовъ.

Самый распространенный и самый легкій способъ размноженія циперусовъ заключается въ слѣдующемъ: отрѣзаютъ верхушки стрѣлокъ и пускаютъ ихъ плавать въ водѣ, пока у нихъ не появятся бѣлыя корешки, а равно и не начнутъ вытягиваться тонкія стрѣлки стеблей (что образуется очень скоро), послѣ чего уже можно сажать образовавшіяся такимъ способомъ самостоятельныя растенія.

Второй способъ — дѣленіе кустовъ, которое успѣшно производится весной, при чемъ растенія отъ этого нѣсколько не страдаютъ, наоборотъ даже, будучи вновь пересажены въ свѣжую землю, вновь быстро оправляются и затѣмъ сильно идутъ въ ростъ.

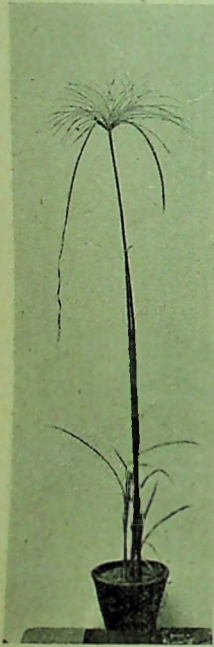
Третій способъ — это размноженіе сѣменами, которыя сохраняютъ свою всхожесть довольно долго, за нѣкоторыми, впрочемъ, исключеніями. Сѣмена довольно мелки, они могутъ быть приобретаемы или отъ любителей или изъ сѣменныхъ магазиновъ. Посѣвъ производится въ плошки съ рыхлой песчанистой землей, состоящей изъ

2 частей рыхлой глинистой дерновой и 1 части песку. Плошки ставятся въ поддонники, въ которыхъ всегда должна находиться вода. Сѣмена прикрываются слоемъ земли, какъ и всегда толщипой въ величину сѣмени и затѣмъ покрываются стекломъ; въ такомъ видѣ при умѣренной температурѣ въ 14—16° Р. они всходятъ недѣли черезъ двѣ густой цветкой; иногда же могутъ появиться только двѣ—три былинки, что конечно можетъ быть объяснено только или неполной зрѣлостью сѣмянъ, или же потерю ихъ всхожести. Когда растеніца подымутся на одинъ вершокъ, то надо сдѣлать пикировку, т. е. разсадку ихъ опять же въ плошки, но уже на разстояніи полвершка другъ отъ друга, при чемъ къ вышеупомянутой землѣ слѣдуетъ прибавить одну часть листовенной или торфяной земли или просто болотнаго илу; въ такомъ молодомъ возрастѣ циперусы не даютъ стрѣлокъ, но будутъ расти кустикомъ, состоящемъ изъ длинныхъ узкихъ листочковъ на подобіе осоки; когда же молодыя растенія разовьются настолько, что станутъ опять тѣснить другъ друга, что произойдетъ недѣли черезъ 3—4, то тогда уже болѣе крупныя экземпляры могутъ быть высажены въ самые маленькіе горшечки, слабыя же экземпляры опять пересаживаются въ плошки, которыя, точно также какъ и горшечки съ молодыми циперусами, ставятся въ воду, но только до половины; поливки сверху во все это время совѣмъ не требуются, т. к. поддержаніемъ постоянного уровня воды въ поддонкахъ или протвняхъ, куда могутъ быть поставлены ряды горшковъ съ циперусами, вмѣстѣ съ тѣмъ будетъ поддержана и достаточная влажность кома. При вышеупомянутой, а равно и во всѣхъ послѣдующихъ пересадкахъ, нужно брать не сырую, но только влажную землю и обжимать ее очень сильно, ибо поставленные затѣмъ въ воду горшки съ циперусами сильно паберутъ ее въ себя и земля сдѣлается очень мокрой, такъ



Фиг. 2. Циперусъ вегетусъ.

что будет представлять из себя нечто в родъ трясины, на поверхности которой образуется мохъ и прочіе спутники постоянной сырости. Уходъ за растеніями въ это время будетъ состоять только въ очисткѣ поверхности земли отъ этихъ непрошенныхъ гостей. Мѣстоположеніе во все время роста молодыхъ циперусовъ должно быть свѣтлое и по возможности даже солнечное. По мѣрѣ роста растенія и соответственнаго оплетанія кома корнями, слѣдуетъ дѣлать пересадки, при чемъ первое время можно и не увеличивать горшковъ, т. к., вынувъ комъ, легко убѣдиться, что послѣдній внутри совершенно свободенъ отъ корней, за исключеніемъ краевъ, кторые бывають оплетены послѣдними въ видѣ войлока; въ такомъ случаѣ можно осторожно выбрать землю изъ середины кома и затѣмъ опять посадить растеніе въ тотъ же горшокъ, но при этомъ осторожно прижать сѣтку изъ корней выше къ шейкѣ растенія, послѣ чего остается только добавить новой земли на дво горшка. Корни у циперусовъ очень мягки и эластичны, почему подобная операція сходить для нихъ незамѣтно и они нисколько отъ этого не страдаютъ, зато впоследствии уже комъ будетъ хорошо проработанъ корнями и дальнѣйшая пересадка уже будетъ связана съ увеличеніемъ размѣра горшковъ. Такимъ образомъ въ теченіе лѣта производится пересадка раза 3—4, а вмѣстѣ съ пкировкой даже до 6 разъ. При увеличеніи горшка до 2 1/2 верш. можно уже будетъ начать и поливку сверху, такъ какъ всасываніе воды снизу уже не будетъ такъ интесивно, ибо уровень воды въ поддонникахъ понизится по отношенію къ высотѣ горшка.

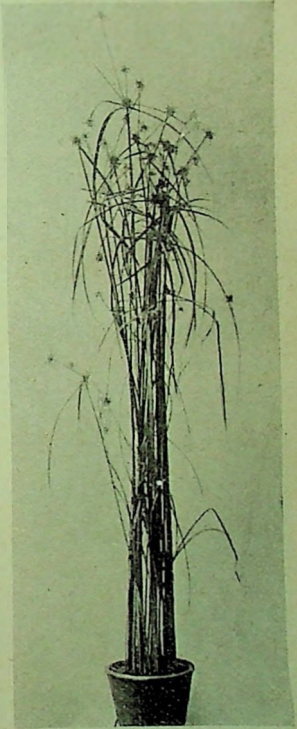


Фиг. 3. Циперусъ Папирусъ.

Начиная съ сентября, воду въ поддонникахъ можно постепенно понижать, а въ концѣ этого мѣсяца можно постоянное стояніе воды даже и совершенно прекратить, оставивъ ее только послѣ поливки, когда прошедшая черезъ комъ вода можетъ опять всосаться обратно; въ теченіе же зимы поливка дается только умѣренная, при чемъ отнюдь не должно быть допущено до пересушки кома.

Выращиваніе циперусовъ изъ сѣмянъ, какъ видно, способъ самый трудный и хлопотливый, но за то и самый интересный, такъ какъ растенія отъ этого выходятъ необыкновенно сильныя и здоровыя, а потому трудъ любителя всегда вознаграждается необыкновенной густотой и красотой выращенныхъ экземпляровъ. Другое преимущество этого способа заключается въ получеіи новыхъ сортовъ и видовъ.

Вся вышеприведенная культура однако не можетъ быть применена только къ одной разновидности циперуса альтернифолиуса, а именно въ его пестролистной формѣ. Если такую интересную и въ высшей степени орнаментальную разновидность посадить въ хорошую и питательную землю и дать хорошія условія, то отрицательные результаты этого приѣма по отношенію этого сорта окажутся немедленно, а именно: при первомъ же ростѣ не появится болѣе пестрыхъ листьевъ, такъ какъ ихъ уже замѣнятъ яркіе зеленые; причина этому явленію та, что пестролистность является вслѣдствіе недостаточнаго питанія, такъ сказать недостатка хлорофилла, вызваннаго истощенной и мало питательной почвой. Поэтому при вышеупомянутыхъ условіяхъ иногда удается даже получить пеструю форму изъ зеленыхъ экземпляровъ. Эта оригинальная разновидность размножается лучше всего дѣленіемъ корней съ посадкой вновь не въ свѣжую, но въ старую истощенную землю съ большимъ количествомъ песку. Разведеніемъ же отъ верхушекъ въ видѣ черенковъ, по упомянутому выше способу не всегда удается сохранить пеструю форму, такъ какъ часто получаются свѣжіе, зеленые, нормальные экземпляры, безъ уклоненія въ пестролистность.



Фиг. 4. Циперусъ параманусъ.

Умѣстно будетъ обратить вниманіе, что приходится встрѣчаться еще съ одной культурой циперуса, а именно, — нѣкоторые любители ставятъ горшки съ циперусами на дно акваріума, при чемъ вода заливаешь шейку на болѣе или менѣе значительную высоту. Кромѣ отрицательныхъ сторонъ, этотъ способъ не вмѣстѣ за собой никакихъ достоинствъ, такъ какъ растенія при этомъ или растутъ плохо, или даже и совсѣмъ останавливаются въ ростѣ, послѣ чего гибнуть совсѣмъ.

Изъ 3000 видовъ циперусовъ, встрѣчающихся во всѣхъ странахъ свѣта, но болѣею частью растущихъ въ Европейскихъ болотахъ, умѣстно будетъ коснуться только наиболѣе характерныхъ и при томъ встрѣчающихся въ садоводствахъ, какъ декоративныя растенія.

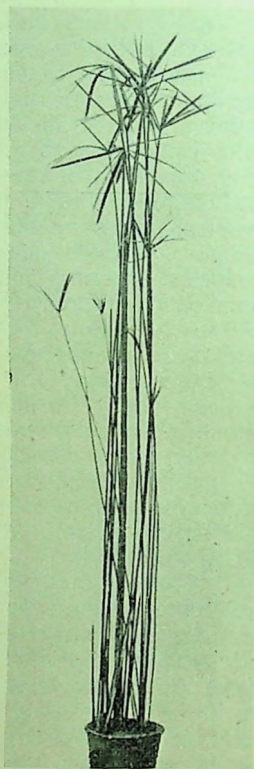
На первомъ планѣ, конечно, долженъ быть поставленъ самый красивый, самый крупный, и вмѣстѣ съ тѣмъ очень рѣдкій въ культурѣ циперусъ—это Циперусъ Папирусъ. *Cyperus papyrus*. (Фиг. 3).

Происходя изъ тропическихъ странъ, этотъ циперусъ требуетъ для своего развитія, кромѣ питательности грунта, еще и теплой воды, а также теплаго воздуха, почему особенно роскошно развивается въ болотныхъ грунтахъ теплицъ, хотя и высаженный въ садъ на лѣто, онъ и тамъ растетъ съ успѣхомъ. Въ комнатахъ, при правильномъ уходѣ по одному изъ вышеупомянутыхъ способовъ, онъ также растетъ хорошо. Однако все его великолѣпіе, богатство пышныхъ головокъ на сплывшихъ трехгранныхъ характерныхъ стебляхъ, только и цѣнно что лѣтомъ, съ наступленіемъ же осени они начинаютъ страдать отъ недостатка свѣта и въ рѣдкихъ только случаяхъ отъ пышныхъ и сильныхъ кустовъ остается нѣскольکو былиннокъ, и то весьма жалкихъ; болшею же частью они погибаютъ совсѣмъ. Можно даже съ увѣренностью сказать, что чѣмъ пышнѣе, чѣмъ сочнѣе, чѣмъ слѣдовательно травянистѣе были съ осени циперусы, тѣмъ труднѣе для нихъ перезимовка, съ ограниченномъ количествомъ свѣта въ теченіе нашей продолжительной зимы; по-



Фиг. 5. Циперусъ грацилисъ.

этому для зимовки надо имѣть въ запасѣ нѣсколько экземпляровъ, которые бы все лѣто стояли въ горшкахъ и воспитывались какъ простыя горшечныя растенія, которымъ бы однако во время сильной жары давалась обильная поливка; съ приближеніемъ же конца августа поливку надо у такихъ экземпляровъ сократить и съ этого времени держать растенія по возможности суше и поближе къ свѣту. Воспитавши въ прошломъ году 3 великолѣпныхъ экземпляра этихъ циперусовъ, выросшихъ до 2½ аршинъ въ болотномъ грунтѣ, мнѣ не удалось сохранить ни одного изъ нихъ, даже и въ оранжереѣ, т. к. съ наступленіемъ короткихъ ноябрьскихъ дней всѣ они постепенно погибли. Въ нынѣшнемъ же году у меня имѣлся всего только одинъ экземпляръ, который держался все лѣто въ горшкѣ довольно сухо. Правда,



Фиг. 6. Циперусъ пунгенсъ.

онъ не великъ и ничего не имѣетъ общаго съ только что описанными тремя экземплярами, но за то уже прошли самые темные дни, а онъ все еще держится очень хорошо и, надо думать, благополучно перенесетъ тяжелое зимнее время.

Добыть этотъ циперусъ можно только выпиской изъ-за границы, откуда и я ихъ выписывалъ, хотя мнѣ удавалось выращивать ихъ и изъ сѣмянъ. Въ нынѣшнемъ году изъ многочисленныхъ посѣвовъ мнѣ удалось прорастить и выростить только одинъ экземпляръ, т. к. вѣроятно сѣмена потеряли всхожесть.

Изъ интересныхъ садовыхъ видовъ обращаютъ на себя вниманіе: *Cyperus Natalensis*, Циперусъ наталяскій, (фиг. 1). Родина его Южная Африка—Наталь. Въ культурѣ въ Европѣ появился сравнительно недавно, а у любителей въ Москвѣ даже и совсѣмъ не встрѣчался, межъ тѣмъ это одинъ изъ лучшихъ по красотѣ циперусовъ, который, долгие вѣка распространиться у любителей. Отличительной характерной чертой его является вышній видъ его, въ видѣ богатаго и пышнаго куста длинныхъ темно-зеленыхъ, выходящихъ отъ корня въ видѣ осоки листьевъ, среди которыхъ появляются цвѣточные зонтики, отличающіеся весьма длинными прицвѣтниками въ видѣ длинныхъ листьевъ, отвисающихъ почти до земли. Культура весьма легкая, перезимовка удается хорошо, размноженіе сѣменами не представляетъ трудности.

C. vegetus, Циперусъ вегетусъ. (Фиг. 2). Отличается необыкновенно быстрымъ ростомъ и достигаетъ отъ посѣва сѣмянъ весной уже въ августѣ 1½ аршина роста, съ массою стрѣлокъ, усѣянныхъ цвѣтами и сѣменами; стрѣлки очень красивы своими крупными сѣменами, которыя весной легко всходятъ.

C. pungens. (Фиг. 5). Этотъ Циперусъ отличается длинными, тонкими, но крѣпкими стрѣлками съ конечными зонтиками, у которыхъ короткіе листики, держатся прямо, и не отвисаютъ, какъ у другихъ видовъ.

C. paramanus. *C. foliosissimus*. *C. flabelliformis*. *C. species* и другіе — все растенія, которыя хорошо и легко размножаются отъ сѣмянъ, но которыя въ садоводствѣ не представляютъ ничего особеннаго и характернаго.

Самый маленькій изъ циперусовъ это *C. gracilis*—циперусъ изящный—который никогда не бываетъ выше 6—8 вершковъ; зато онъ отличается необыкновеннымъ изяществомъ своихъ тонкихъ и стройныхъ стрѣлокъ, сидящихъ густою щеткой и представляющихъ милонидные кустики. Стрѣлки несутъ зонтики, на которыхъ сѣмена однако не вырастаютъ, почему единственнымъ способомъ размноженія этого интереснаго вида является дѣленіе корней.

Совершенно особеннымъ въ своемъ родѣ является новый видъ—*C. fertilis*, Циперусъ фертилисъ, (фиг. 7). Эта интересная новость происходитъ изъ Западной Африки и въ Европѣ появилась только недавно. Особенностью этого циперуса является его способность свѣшиваться черезъ край горшка, почему его можно съ легкостью

примѣнять для выращивания въ ампляхъ, какъ висячее растеніе, которое съ одной стороны по легкости культуры, а съ другой— по пышности роста, а равно изяществу, долженъ быть отнесенъ къ выдающимся растеніямъ этого рода.

Размноженіе его дѣлается исключительно верхушечными зонтиками, которые, будучи отняты отъ материнскаго растенія, быстро укореняются весной въ большой плоскѣ съ питательной землей.

Укоренившіеся молодые экземпляры сажаются, въ количествѣ до 25 штукъ, въ предназначенную для нихъ плошку, которая должна

быть достаточно велика, такъ какъ единственно, чего не переносятъ этотъ циперусъ, это пересадки; здѣсь они вскорѣ зададутъ новый ростъ въ видѣ поваго листика, появляющагося изъ середины зонтика. По мѣрѣ роста не замедлятъ появиться новые зонтики, на тонкихъ стебляхъ, которые, не будучи въ состояніи выдержать тяжести послѣднихъ, перегибаются за край плошки, послѣ чего на свисшемъ зонтикѣ появится нѣсколько новыхъ стрѣлокъ, которыя опять свѣсятся еще ниже и въ свою очередь опять дадутъ новыя стрѣлки. Такимъ образомъ растеніе разрастается внизъ все шире и пушистѣе. Если поставить такую плошку въ амплъ, въ которой держать постоянно воду, то этимъ и ограничится весь несложный уходъ за этимъ интереснымъ растеніемъ.

Само собой разумѣется, что если сохранить растеніе въ чистотѣ и дать ему въ теченіе

лѣта неоднократную удобрительную поливку, а равно и свѣтлое, не слишкомъ солнечное мѣсто—то оно съ благодарностью вознаградитъ любителя за оказанное къ нему вниманіе.

Помѣщенные въ этомъ выпускѣ рисунки циперусовъ сдѣланы по фотографіямъ съ натуры живыхъ экземпляровъ, выращенныхъ изъ сѣмянъ въ прошломъ году, за исключеніемъ *C. gracilis* и *C. fertilis*.

К. Гиттисъ.



Фиг. 7. Циперусъ фертильсѣ.

Населеніе Севастопольскаго Аквариума *).

Въ Севастопольскомъ аквариумѣ имѣются слѣдующіе бассейны:

Большой бассейнъ № 1-й, въ которомъ помѣщаются:

а) Нѣсколько разной величины осетровъ, северюгъ и *блугъ*, изъ которыхъ одинъ большой экземпляръ размѣромъ въ 6 вершковъ, былъ посаженъ въ аквариумъ въ 1901 году. б) Нѣсколько большихъ и малыхъ *скатовъ* (морская лисица). Скаты представляютъ собою рыбъ, сплюснутыхъ отъ спины къ брюху, съ длиннымъ хвостомъ и живущихъ обыкновенно на днѣ моря; на верху головы, имѣются два брызгальца, которыя какъ бы мигаютъ; тонкіе края тѣла изгибаются волнообразно при плаваніи и представляютъ собою передніе плавники, сросшіеся съ тѣломъ. Въ пищу скаты стали употреблять только въ послѣднее время. Изъ скатовъ заслуживаетъ особое вниманіе морской котъ, отличительныя черты котораго: зеленовато-коричневая окраска (сверху) и гладкое тѣло, имѣющее по средней линіи спины нѣсколько мелкихъ бугорковъ съ шипомъ, загнутымъ назадъ; спинного плавника нѣтъ, онъ недоразвитъ и замѣненъ крѣпкой, острой, зубчатой по краямъ иглою. Игла эта является страшнымъ орудіемъ самообороны, такъ какъ котъ можетъ наносить ею очень опасныя раны. Когда рыбакамъ, бродящимъ по отмелямъ моря, случается наступить на кота, лежащаго неподвижно между камнями, или зарывшагося въ песокъ, то при малѣйшемъ къ нему прикосновеніи онъ наноситъ своею иглою такую рану, что съ пострадавшимъ отъ боли дѣлается судороги; послѣдніе происходятъ вѣроятно отъ того, что онъ вноситъ въ пораненіе ядовитую слюзу. Дикія племена употребляютъ эти иглы для пакопечниковъ своихъ стрѣлъ и копій. Морскіе коты родятъ 4—6 живыхъ дѣтенышей. с) *Камбалы* разной величины. Окраску своего тѣла онѣ могутъ мѣнять, смотря по цвѣту окружающаго грунта; будучи ослѣплены, онѣ теряютъ эту способность. Въ Севастопольск. Аквар. ихъ три вида: камбала обыкновенная или Азовскій ромбъ, Глосса (форма сходная съ ромбомъ), и морской языкъ. д) *Морской тѣтухъ* или Тригла — ласточка, разной величины, чрезвычайно красивая по окраскѣ и движеніямъ рыба, служащая лучшимъ украшеніемъ бассейна. Цвѣтъ тѣла ея буровато-красный, грудные плавники очень широкіе зеленовато-черные съ бирюзовою оторочкой, какая имѣется и на хвостѣ; но что придаетъ особенную оригинальность этой рыбѣ, такъ это ея грудные плавники, три переднихъ луча которыхъ развиты совершенно отдѣльно, и имѣютъ видъ подвижныхъ пальцевъ; они служатъ ей для осязанія и хожденія, такъ какъ она на нихъ ходитъ по дну совершенно какъ на ногахъ. Вынутые изъ воды пѣ-

*) Доложено въ очередномъ засѣданіи Московск. Общест. Любит. аквар. и комнатныхъ растений 21 ноября 1908 года. (см. выпускъ шестой за 1908 годъ).

тухи издають звукъ похожій на скрипъ или крикъ кузнечика, что происходитъ отъ тренія костей жаберныхъ крышекъ другъ объ друга. Въ Черномъ морѣ довольно рѣдокъ, цѣпится за вкусное мясо.

Аквариумъ № 2-й. Въ немъ находятся: а) *Рябчики-зеленушки*. Рябая съ бѣлыми пятнами рыба, весьма интересная своей способностью мѣнять окраску; иногда появляется на ея тѣлѣ широкой черной пелушокъ, въ видѣ крупно-ячеистой сѣти, иногда же тѣло окрашивается въ желто-коричневый съ золотистымъ отливомъ цвѣтъ, переходя въ голубовато-зеленый. б) *Ласкирь* или морской карась, съ высокимъ узкимъ серебристымъ тѣломъ, на которомъ ночью появляются темныя поперечныя полосы, почти незаметныя днемъ и в) *Пятунки*, по меньшаго размѣра.

Аквариумъ № 3-й содержитъ Активнѣй, разнообразной окраски, которая сидятъ на камняхъ точно цвѣты, при чемъ почти не передвигаются; щупальцами онѣ ловятъ даже крупную добычу, напримеръ рыбъ до 2-хъ вершковъ величины.

Аквариумъ № 4-й съ *морскими собачками*, которая живутъ вездѣ у береговъ, при чемъ плаваютъ плохо. Тѣло ихъ голое, продолговатое, спинной плавникъ цѣльный, брюшные плавники состоятъ изъ 1 жесткаго и 2-хъ мягкихъ лучей. Эти рыбы интересны своей заботой о потомствѣ, особенно самецъ, который усердно оберегаетъ икру, пока изъ нея не выведутся мальки.

Аквариумъ № 5-й. Въ немъ помѣщаются: а) Креветки, прозрачныя, почти какъ стекло, то плавающія, то сидящія рачки. Креветки эти чрезвычайно подвижны, при чемъ ихъ движенія представляютъ рядъ стремительныхъ прыжковъ. Забавно смотрѣть, какъ быстро и ловко онѣ зарываются въ песокъ: только маленькое облачко песку поднимается на одно мгновение по обѣимъ сторонамъ тѣла креветки и она уже скрылась въ песокѣ. б) *Морскія иглы*. Рыбка эта достигаетъ 60 см. длины; окраска зеленая и мѣстами коричневая, съ темными поперечными полосками. Она обыкновенно держится среди морскихъ водорослей, гдѣ такъ сильно переплетается какъ съ ними, такъ и другъ съ другомъ, что трудно бываетъ отличить рыбку отъ растенія. Двигается она очень медленно, производя при этомъ волнообразныя движенія всѣмъ тѣломъ. в) *Морскіе коньки*, всѣмъ извѣстныя, напоминающіе своимъ тѣломъ шахматныхъ коней, рыбки. Они имѣютъ короткое и сжатое съ боковъ тѣло, покрытое сплошнымъ панциремъ костяныхъ щитковъ. Цвѣтъ спины краснорубый, брюшко сѣроватое. Подобно рыбѣ-иглѣ, коньки придерживаются водорослей, гдѣ сплетаются цѣлыми группами при помощи своихъ цѣпкихъ хвостовъ. Во время плаванія держатся вертикально. Подобно хамелеонамъ они могутъ двигать каждымъ глазомъ самостоятельно, а равно и мѣнять свою окраску. Самцы вынашиваютъ молодь у себя на брюшкѣ, въ особыхъ карманахъ. г) *Колтушка*. Рыба интересная своей исключительной способностью жить какъ въ прѣсной, такъ и морской водѣ. На спинѣ у нея иглы; во время переста самецъ строитъ гнѣздо и заботится о дальнѣйшемъ развитіи потомства.

Аквариумъ № 6-й. Въ немъ живутъ морскіе ерши, у которыхъ большая голова съ вдавленнымъ лбомъ и съ кожистыми отростками; ротъ у нихъ большой, грудные плавники тоже большіе, закругленные; плавательнаго пузыря нѣтъ, почему они совершенно не плаваютъ, а только бросаются скачками на пищу. Мясо ихъ считается вкуснымъ. Уколы спинного плавника чрезвычайно болѣзненны и до извѣстной степени ядовиты. Очень интересно наблюдать, когда ихъ нѣсколько десятковъ облѣпляютъ туфовый гротъ, гдѣ сразу ихъ можно припятъ скорѣе за причудливую водоросль или кораллы, нежели за рыбу. Окраска варьируетъ отъ свѣтло-лимонно-желтаго до темно-оранжеваго цвѣта и доходитъ до ярко-карминно-краснаго хотя существуютъ экземпляры просто пестрые, сѣро черные.

Аквариумъ № 7-й, съ морскими налимами Родичъ прѣсноводнаго налима. Ускокъ три: изъ нихъ два у передней ноздри, а третій на подбородкѣ; окраска сверху желто-бурая съ темными пятнами, сбоку вдоль тѣла рядъ бѣлыхъ пятенъ. Всегда мерцающій первый спинной плавникъ служитъ вѣроятно для привлеченія добычи.

ВТОРАЯ КОМНАТА.

Аквариумъ № 8-й. Въ немъ карпы въ прѣсной водѣ; надъ ними дѣлаются опыты регенерации хвостовыхъ плавниковъ.

Аквариумъ № 9-й. Въ немъ помѣщаются: а) Краббы каменные, краснаго цвѣта. б) Краббы травянистые, зеленовато-желтые. Какъ тѣ, такъ и другіе употребляются въ пищу. Пауцыръ клешней каменнаго крабба настолько толстъ, что его можно разбить лишь молоткомъ; своими клешнями краббы раздавливаютъ раковины мидій, добывая этимъ себѣ пищу. Людямъ каменные краббы могутъ причинить нестерпимую боль. в) Смариды—серебристыя рыбы съ чернымъ пятномъ на каждомъ боку.

Аквариумъ № 10-й, заключаетъ въ себѣ Рулены (зеленушки), ярко окрашенныя въ зеленый, красный и синий цвѣтъ рыбы. Своими челюстями онѣ могутъ разгрызть мелкія раковины; живутъ по берегамъ Чернаго моря, любятъ прятаться въ скалы, гдѣ и зимуютъ. Даже въ аквариумахъ остаются настолько неподвижными, что иногда обрастаютъ водорослями.

Аквариумъ № 11-й. Въ немъ помѣщаются: а) Каменный окунь. Замѣчательно красивая рыба съ поперечными коричневыми полосами на тѣлѣ и большимъ синимъ пятномъ на бокахъ. б) Горбыли. Темныя буроватаго цвѣта, къ брюху нѣсколько свѣтлѣе, какъ бы горбатыя рыбы; онѣ достигаютъ 1 аршина длины и употребляются въ пищу. Парные плавники бурые, а непарные черные съ свѣтлою оторочкой. Хвосты молодыхъ экземпляровъ особенно красивы, такъ какъ имѣютъ видъ прозрачной вуали съ чернымъ бордюромъ. в) Трахиноусъ—морской скорпионъ, ротъ у котораго разрѣзанъ наискось, цвѣтъ тѣла свѣтло-красный, къ спинѣ коричневый, а на брюхѣ бѣловатый, по бокамъ косыя полосы коричневаго цвѣта.

Любит зарываться въ песокъ и нерѣдко наноситъ купающимся и рыбакамъ ядовитые, очень болѣзненные уколы.

Акваріумъ № 12-й. Въ немъ: а) Кефаль—серебристая рыба, которая является предметомъ значительнаго промысла. б) Мелкая Камбала. в) Нѣсколько активнѣй выдающейся величины. д) Султанка или барбулька. Промысловая рыба, хорошіе экземпляры которой, какъ извѣстно, цѣнились древними римлянами дороже людей; ловится почти круглый годъ, кромѣ зимы, когда прячется въ глубокіе слои моря. Своими двумя усиками разгребаетъ быстро песокъ, добывая этимъ себѣ пищу.

Акваріумъ № 13-й, гдѣ помѣщаются: а) Бычки, живущіе близъ береговъ, плавающие плохо. Обыкновенно сидятъ спокойно на подводныхъ скалахъ, при чемъ могутъ присасываться къ вертикальнымъ поверхностямъ помощью присоски брюшными плавниками; въ Черномъ и Азовскомъ моряхъ живетъ около 24-хъ разныхъ ихъ видовъ. Рыба промысловая. б). Морская корова или звѣздочетъ. Эта рыба имѣетъ способность закапываться въ песокъ, при чемъ видными остаются только глаза, расположенные на спинной сторонѣ тѣла и обращенные вверхъ. Иногда высовываетъ изо рта особый вѣтвистый придатокъ, которымъ приманиваетъ себѣ добычу.

Акваріумъ № 14-й съ пикшей. Такъ называется Черноморская треска, съ 3 спинными плавниками и усикомъ подъ нижней челюстью. Предпочитаетъ холодную воду и съ трудомъ выдерживаетъ въ неволѣ лѣто.

Акваріумъ № 15-й, содержитъ Морскіе угри. Молодые горбыли.

Акваріумъ № 16-й, съ Актиніями, вода у которыхъ не продувается, и мѣняется не болѣе 2-хъ разъ въ годъ.

М. А. В.

Наши дикорастущія орхидеи въ садовой и комнатной культурѣ.

Статья М. Ж. Мань ¹⁾.

Кому не случалось изъ насъ, любителей природы, любоваться растущими по оврагамъ и лѣсамъ съ глинистой почвой изящными венеринными башмачками (*Cypripedium calceolus* и *C. guttatum*), собирать и покупать букеты чудно пахнущихъ бѣлыхъ, ночныхъ фиалокъ (*Platanthera bifolia*) и останавливаться передъ красивыми и оригинальными кукушкиными слезками (*Orchis maculata*), съ ихъ какъ бы покрытыми пятнами отъ крови листьями? Все это наши родныя дикорастущія орхидеи, родственницы тѣхъ роскошныхъ

¹⁾ Доложено 18 дек. 1908 г. въ засѣданіи Общества; пер. съ дополненіями Н. О. Золотницкаго.

тропическихъ орхидей, за которыхъ любители растеній платятъ бѣшенныя деньги и за которыми ухаживаютъ какъ за своими дѣтьми!

Отчего же наши орхидеи въ такомъ забросѣ, отчего же ими никто не хочетъ заняться? Оттого ли, что онѣ у насъ растутъ дико и не представляютъ рѣдкости, оттого ли, что онѣ недостаточно красивы? Ни то, ни другое. Есть много нашихъ родныхъ европейскихъ растеній, которыя перешли въ наши сады, перешли въ наши комнаты и, будучи усовершенствованы культурой, составляютъ одно изъ лучшихъ украшеній. То же самое случилось бы, конечно, и съ нашими дикорастущими орхидеями; но бѣда вся въ томъ, что вслѣдствіе богатства и роскоши ихъ тропическихъ собратій, никто ими и не думаетъ заняться и въ результатѣ является, что надъ ихъ культурой и надъ ихъ размноженіемъ и разведеніемъ почти не произведено еще никакихъ опытовъ.

А потому, встрѣтивъ въ одной изъ книжекъ французскаго садоводственнаго журнала (*Journal d'Horticulture de France*) интересную статью Г. Мань (*M. G. Magné*) о культурѣ этихъ растеній въ неволѣ, я воспѣшилъ, чтобы ознакомить нашихъ любителей, перевести ее и сдѣлать предметомъ сегодняшняго сообщенія въ нашемъ Обществѣ.

Нѣтъ сомнѣнія, что культура этихъ интересныхъ орхидей доставитъ не мало труда тѣмъ изъ любителей, которые вздумали бы ими заняться, но зато какое богатое поле для дѣятельности, какое пріятное удовольствіе предстоитъ тому, —кто достигнетъ благопріятныхъ результатовъ!

Кто не знаетъ этихъ прелестныхъ растеній, говоритъ Мань, извѣстныхъ подъ именемъ дикихъ орхидей и встрѣчающихся въ поляхъ, лѣсахъ и болотахъ Европы? Конечно, онѣ не обладаютъ блескомъ своихъ сестеръ экзотическихъ орхидей, съ ихъ крупными цвѣтами, яркими красками и сильнымъ запахомъ. Болѣе скромныя, эти маленькія наземныя растенія позволяютъ срывать себя легче, чѣмъ ихъ воздушныя сестры, которыя растутъ по большей части на вѣтвяхъ деревьевъ въ тропическихъ странахъ, не будучи болѣе паразитами, чѣмъ наши, какъ это долгое время ошибочно думали. Но эти скромные цвѣты обладаютъ тѣмъ не менѣе большой прелестью; и можно сказать, что они одинаково оцѣнены и ботаниками и простыми любителями красотъ природы и, что они находятъ поклонниковъ не только среди простыхъ крестьянъ, по даже и среди владыкъ міра.

Въ Вогезахъ въ теченіе іюня можно видѣть въ деревушкахъ окна домиковъ съ черепичатыми крышами, всѣ украшенныя цвѣтами *Orchis maculata* и *incarnata*, которыя симпатичныя жительницы Лотарингіи предпочитаютъ всѣмъ другимъ цвѣтамъ.

На курортахъ Вогезовъ, какъ, папримѣръ, въ Контрексевилѣ или Витгелѣ эти орхидеи служатъ украшеніемъ или забавой молод-

дыхъ дѣвушекъ, наливающихъ у источниковъ минеральныя воды. Эти цвѣты въ тамошнихъ деревняхъ носятъ названіе „тронцкихъ“, такъ какъ они распускаются какъ разъ къ Троицыну дню, въ то



Фиг. 1. Бѣлая ночная душистая фіалка—*Platanthera bifolia*.

благословенное время, когда вся природа находится въ полномъ расцвѣтѣ своихъ силъ.

Какъ было уже сказано, многія высокопоставленныя особы и монархи увлекаются этими растеніями. Извѣстно, что графъ Париж-

скій со страстью настоящаго любителя культивировалъ дикія орхидеи. Князь Фердинандъ Болгарскій, въ силу семейныхъ традицій, также съ большимъ энтузіазмомъ и знаніемъ занимался ихъ культурой, такъ что даже М. Корревопъ, извѣстный женевскій ученый ботаникъ, посвятилъ ему свой интересный трудъ, озаглавленный: „Альбомъ орхидей средней и сѣверной Европы“¹.

Но что же такъ привлекаетъ въ этихъ цвѣтахъ? Прежде всего — ихъ окраска. Такъ, изъ рода *Orchis* можемъ указать на *O. maculata* (фиг. 2) съ ея малиновыми пятнами на бѣломъ и розовомъ фонѣ; на *O. incarnata* съ ея розовыми цвѣтами, на *O. latifolia* и *O. Morio* съ малиновыми цвѣтами и на ярко-желтую *O. pallens*. Всѣ эти орхидеи являются по окраскѣ настоящими живыми самоцвѣтными камнями.

Если же мы перейдемъ теперь къ формамъ нѣкоторыхъ орхидей, то онѣ еще болѣе достойны удивленія, чѣмъ ихъ окраска. Прежде всего изъ рода *Cypripedium* наиболѣе извѣстный въ Европѣ *C. calceolus* заставляетъ любоваться своей оригинальной коричневой и желтой туфелькой (у насъ подъ Москвой встрѣчается въ Зюзинѣ, Колом. уѣзда). Затѣмъ изъ рода *Ophrys* назовемъ: *O. apifera* похожую на пчелу, *O. arachnites*, похожую на шершня, *O. aganifera*, имѣющую видъ паука, *O. muscifera*, похожую на муху. Глядя на нихъ такъ, и кажется, что природа нарочно придала имъ такія формы, являющіяся какъ бы зеркаломъ для насѣкомыхъ, чтобы привлечь этихъ послѣднихъ, какъ необходимыхъ посредниковъ размноженія орхидей. Но, что особенно выдвигаетъ нѣкоторыя изъ нихъ — это чудесный, дивный запахъ, которымъ отличаются лишь немногія изъ тропическихъ орхидей. Особенно хорошо пахнутъ, на примѣръ, ночныя фіалки (фиг. 1), съ запахомъ которыхъ всякій изъ насъ знакомъ, и чернушки *Nigritella* (ванильная орхидея). Нектаръ, который онѣ выдѣляютъ, также привлекаетъ любящихъ эти цвѣты насѣкомыхъ. Все это вмѣстѣ взятое, попятно, и служитъ причиною, что существуетъ такъ много любителей, стремящихся развести въ своихъ садахъ, увы! эти такъ быстро отцвѣтающія прелестныя маленькія растенія, которыми они любятъ съ такимъ удовольствіемъ въ природномъ ихъ состояніи — въ лѣсахъ и лугахъ.

Но возможно ли въ самомъ дѣлѣ ихъ разведеніе въ садахъ и содержаніе въ комнатахъ? Не полно ли оно разочарованій для тѣхъ, кто началъ имъ заниматься?

Чтобы отвѣтить на этотъ вопросъ, надо сначала сдѣлать различіе между этими растеніями, основываясь на ихъ географическомъ мѣстоположеніи въ Европѣ.

Родъ *Orchis* распространенъ въ центрѣ и на югѣ Европы, тогда какъ *Scapularis* и *Ophrys* произрастаютъ лишь въ южной Европѣ, исключая нѣкоторыхъ разновидностей *Ophrys*, которыя встрѣчаются и въ центральной Европѣ. *Nigritella* растутъ на Альпахъ и требуютъ при

¹ Н. Correvon. Album des orchidées de l'Europe centrale et septentrionale. Paris: Edit. Doyn, place de l'Odéon.

культивированіи ихъ всевозможныхъ предосторожностей, необходимыхъ для всѣхъ растущихъ на высотахъ растеній, вообще трудно-поддающихся акклиматизаціи; *Cypripedium* встрѣчается въ централь-



Фиг. 2. Кукушкины слезки.—*Orchis maculata*.

ной и южной Европѣ, въ лѣсахъ и тѣнистыхъ мѣстахъ; *Cephalanthera* и *Epiractis* находятся также въ центральной и южной Европѣ; *Himantoglossum* предпочитаютъ югъ Европы, а *Platanthera* растутъ по-

всей Европѣ. Всѣхъ европейскихъ видовъ орхидей болѣе 100 и вотъ, каждой изъ нихъ надо дать, по возможности, соответствующее ей родинѣ мѣстоположеніе и почву.

А потому въ Парижѣ, его окрестностяхъ, или вообще, въ умѣренномъ климатѣ южно-европейскія орхидеи культивируются исключительно въ горшкахъ; такъ, напримѣръ, *Scapularis*, (фиг. 3) *Himantoglossum* и большинство *Ophrys*; *Nigritella* же, благодаря своему альпійскому происхожденію, даже и не выносятся иной культуры. Дѣйствительно, надо защищать это растеніе въ продолженіе осени и зимы отъ сырости и заморозковъ, помѣщая его въ холодныя оранжереи. Но *Orchis*, нѣкоторые виды *Ophrys*, *Platanthera*, большинство *Cypripedium*, словомъ, всѣ центральноевропейскія растенія, можно утвердительно сказать, отлично поддаются культурѣ на свѣжемъ воздухѣ, въ саду, и лишь однѣ *Cypripedium* надо прикрывать на зиму.

Существуетъ два способа культуры нашихъ орхидей въ садахъ, такъ какъ большинство изъ нихъ предназначаются для украшенія клумбъ и только немногіе виды для гrotовъ:

1. Пересадка растеній, набранныхъ въ лѣсу, полѣ или болотѣ въ сады и

2. посѣвъ сѣмянъ, собранныхъ тамъ же.

Разсмотримъ сначала пересадку, какъ наиболѣе распространенный въ настоящее время способъ. Многіе пересаживаютъ эти растенія въ полномъ цвѣтѣ, встрѣтивъ ихъ на прогулкѣ или въ путешествіи, но такая пересадка всегда плохо удается, такъ какъ, если вырвать безъ кома земли или даже и съ комомъ, но повредивъ клубень, то погибнетъ не только то растеніе, которое сорвано, а погибнетъ и все основное растеніе. Чтобы орхидеи хорошо принялись, ихъ надо вырывать рано весной, когда показываются еще только первые листочки, вырывать со всѣмъ комомъ и хорошенько слѣдить за посадкой. Можно также пересаживать и осенью, когда броженіе сока прекращается, но для этого еще лѣтомъ въ эпоху цвѣтенія надо отмѣтить растенія палочками.

Весною легче всего пересаживать *Orchis*, такъ какъ уже въ концѣ марта—апрѣлѣ ихъ можно легко замѣтить даже и не очень опытному глазу. Гораздо болѣе трудностей представляетъ собою отыскиванье *Ophrys*; онѣ настолько миниатюрны и такъ быстро отжидаютъ, что ихъ почти невозможно найти до цвѣтенія и потому приходится собирать ихъ уже послѣ отцвѣта, предварительно отмѣтивъ ихъ во время цвѣтенія колышками. Кромѣ того *Ophrys* хуже принимается, чѣмъ *Orchis*, такъ какъ ее труднѣе обставить ея природными условіями. Итакъ, пересадка удается лишь тогда, когда она производится заботливо и въ благопріятныхъ условіяхъ.

Придерживаясь этого правила, г. и г-жа Дегремонъ очень удачно культивируютъ такимъ образомъ въ своихъ клумбахъ прямо въ землѣ всѣ центральноевропейскія орхидеи. Г. Маптенъ, ботаникъ въ Оливе, также получилъ блестящіе результаты. У меня въ Булони на Сенѣ отлично идутъ на клумбахъ всѣ центральноевропей-

скія Orchis, Platanthera, нѣкоторыя Ophrys, а па гротахъ въ тѣни почти все виды дикихъ Cypripedium, вырытыя и пересаженныя уже нѣсколько лѣтъ тому назадъ. При этомъ, однако, надо замѣтить, что, не говоря уже о томъ, что эти дикорастущія растенія требуютъ подходящаго мѣстоположенія и почвы, слѣдуетъ еще *избѣгать пересаживать ихъ въ удобренную землю*, такъ какъ дикія орхидеи не переносятъ никакого удобренія.

Такимъ образомъ, вотъ какъ надо поступать тѣмъ, кто хочетъ сажать добытые имъ въ природѣ клубни; тѣ же, у кого пехватить терпѣнія и любви для того, чтобы идти самимъ отыскивать эти прелестныя растенія, могутъ прямо приобрести ихъ клубни лѣтомъ въ нѣкоторыхъ французскихъ специальныхъ садоводствахъ ¹⁾. Профессионалы садоводы обыкновенно слѣдятъ за тѣмъ моментомъ, когда растеніе отцвѣтаетъ, листья высохнутъ, и тогда вырываютъ клубни, высушиваютъ ихъ и сохраняютъ въ сухомъ пескѣ до конца осени, когда сажаютъ ихъ или въ горшки, или прямо въ землю. Способъ этотъ самый простой и легкій для выращивания и сохранения орхидей въ садахъ, а равно и для культуры въ комнатахъ.

Перейдемъ теперь къ культурѣ посѣвомъ. Тутъ приходится встрѣтить большія затрудненія, которыя представляетъ проростаніе сѣмянъ. Корревоу—авторъ „Альбома орхидей“, заявляетъ, что онъ самъ никогда не пользовался этимъ способомъ для культуры орхидей, но приводитъ, между прочимъ, два способа такого посѣва: 1) известнаго французскаго орхидофила графа дю-Бюссонъ и 2) Моз, главнаго университетскаго садовника въ Христіаніи ²⁾. Вотъ методъ Бюссона, рассказанный имъ самимъ:

„Кромѣ клубней, которые я пересаживалъ въ то время, когда уже желтели листья, и размачивалъ спажечные плодовыми коробочками цвѣточные стрѣлки съ еще не высыпавшимися сѣменами; а затѣмъ сажалъ ихъ въ оранжерею въ горшки съ пескомъ и, по мѣрѣ того, какъ созрѣвали и готовы были растрескаться коробочки, высѣвалъ сѣмена, встряхивая ихъ изъ стрѣлки на траву между деревьями и, выбирая, по возможности, наиболѣе подходящую почву и условія, похожія на тѣ, какія окружаютъ собранныя мною растенія на волѣ“.

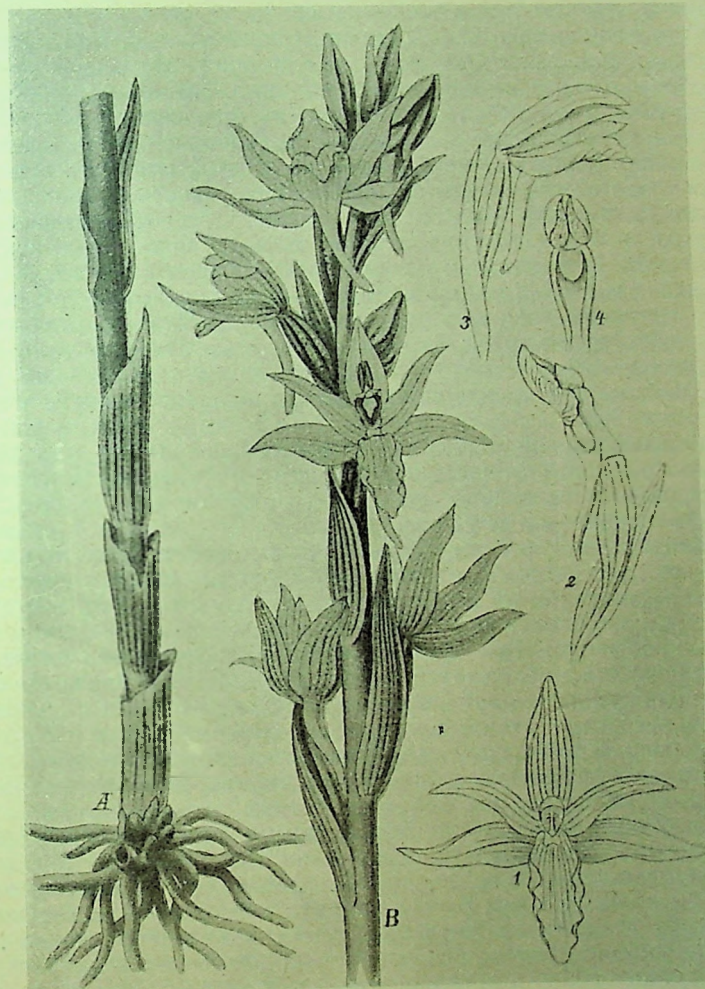
Само собой разумѣется, что этотъ способъ представляется наиболѣе легкимъ, но, съ другой стороны, при такомъ способѣ посѣва сѣмена слишкомъ подвергаются всякимъ перемѣнамъ погоды, отчего сильно зависятъ и успѣхъ всходовъ.

Другой способъ Моз,—заключается въ томъ, что дѣлаютъ смѣсь вересковой земли, лѣсной земли, прогнившаго сосноваго или еловаго дерева и небольшого количества сухого размелченнаго мха. Всю эту смѣсь довольно плотно укладываютъ въ горшки, куда предназначается посѣять сѣмена, и сажаютъ въ нихъ еще нѣсколько

¹⁾ Pierre Dugourd (Fontainebleau).

²⁾ Moe: Veiledning til Dyrkning af glacielle, alpinske or arctiske Planter.

кустиковъ живого мелкихъ видовъ мха. Затѣмъ, сѣмена сѣютъ между мхомъ, а горшки помѣщаютъ въ ящикъ, содержащій не-



Фиг. 3. Серапіасъ—Serapias abortiva Scop.

много воды на днѣ. Для того, чтобы земля въ горшкахъ хорошенъко бы пропиталась водой, послѣдняя должна быть постоянно влажной, но надо все-таки избѣгать излишней сырости. Затѣмъ ставятъ

ящичкѣ на двѣ недѣли въ парникѣ средней температуры безъ вентиляціи, и затѣняють его отъ солнца.

Этотъ способъ, однако, былъ испробованъ однимъ садоводомъ нѣсколько лѣтъ подрядъ, но безуспѣшно.

Опишемъ теперь еще слѣдующій способъ, способъ Вюртембергера ¹⁾, гдѣ сѣмена прорастаютъ при помощи снѣга, какъ могущественнаго содѣйствія для прорастанія сѣмянъ. Посѣвъ производятъ ранней весной въ небольшіе ящички съ дренажемъ, наполненные ровнымъ просѣяннымъ компостомъ ²⁾. Сначала землю прессуютъ при помощи дощечки, покрываютъ ее слоемъ снѣга въ 5 сант., а на него уже сѣютъ сѣмена орхидей. Затѣмъ вносятъ сѣмена въ помещеніе, гдѣ снѣгъ быстро таетъ и послѣ этого закрываютъ всю поверхность земли легкимъ слоемъ размельченнаго мха, а ящичкѣ покрываютъ стекломъ; наконецъ, сѣянцы переносятъ въ парникъ. По прошествіи нѣсколькихъ недѣль появляются ростки, тогда осторожно снимаютъ слой мха и равномерно затѣняютъ. Затѣмъ ихъ пересаживаютъ въ другіе ящички съ такой же смѣсью земли, кака была раньше. Безъ сомнѣнія, снѣгъ является здѣсь дѣятельнымъ посредникомъ для прорастанія сѣмянъ орхидей, но этотъ способъ не есть лучший.

Разкажемъ еще способъ, изобрѣтенный однимъ изъ парижскихъ садоводовъ-профессіоналовъ Пьеромъ Дюгуръ (Dugour) въ Фонтенбло—спеціалистомъ по культурѣ туземныхъ орхидей и по созданію гибридовъ *Helleborus*.

Какъ и дю-Бюиссонъ, Дюгуръ сѣетъ сѣмена, какъ только они поспѣютъ, т. е. лѣтомъ, слѣдовательно обходится безъ снѣга. Онъ не употребляетъ также ни горошковъ, ни плошекъ. Онъ вырѣзаетъ изъ торфяной вересковой земли куски дерна и переворачиваетъ ихъ землей кверху. Эти куски должны быть постоянно влажными и затѣненными; ихъ слѣдуетъ прикрывать отъ крупнаго дождя и даже поливать изъ самой мелкой ситки. Сѣютъ сѣмена по мѣрѣ ихъ вырѣванія на приготовленную, такимъ образомъ, землю. По прошествіи нѣсколькихъ мѣсяцевъ, сѣмена всходятъ, тогда ихъ пересаживаютъ въ плошки, затѣмъ рассаживаютъ въ горшки съ подходящей землей и, наконецъ, на слѣдующій годъ ихъ высаживаютъ въ клумбы, стараясь все время сохранить ихъ природную обстановку.

Дюгуръ выращиваетъ ихъ также и прямо въ горшкахъ, вынимая изъ земли клубни, въ то время, какъ растеніе начинаетъ замирать; все лѣто они у него сохнутъ и отдыхаютъ, а осенью опять снова ихъ сажаютъ въ горшки и успѣхъ получается полный. Послѣдній способъ Дюгура можетъ быть наиболѣе рекомендованъ вниманію любителей, такъ какъ сѣмена орхидей, прорастая очень медленно и съ большимъ трудомъ, всходятъ тѣмъ лучше и быстрѣе, чѣмъ они свѣжѣе и спѣлѣе.

¹⁾ Alex. Würtemberger: Unsere heimischen Orchideen. München 1892.

²⁾ Компостъ изъ листовнаго перегноя, песка и чистой земли.

И въ самомъ дѣлѣ, зачѣмъ ждать снѣга для посѣва, если опыты показываютъ, что гораздо легче сѣмена принимаются, когда ихъ сѣютъ сейчасъ же по вырѣваніи.

Способъ этотъ, равно какъ и способъ дю-Бюиссона, несомнѣнно можетъ быть приложенъ и къ культурѣ орхидей въ комнатахъ, гдѣ, будучи поставлены въ холодное помещеніе или даже просто въ комнатахъ на окнахъ ближе къ стекламъ, онѣ превосходно могутъ зимовать въ горшкахъ и выставленныя лѣтомъ на воздухъ въ саду или на балконѣ превосходно цвѣсти. Наконецъ, быть можетъ, даже можно будетъ ускорить и самое ихъ цвѣтеніе, какъ это достигнуто со многими уже другими культивируемыми въ неволѣ растеніями, и заставить ихъ цвѣсти среди зимы или, по меньшей мѣрѣ, ранней весной.

Закапчивая эту замѣтку, отвѣчу еще на замѣчаніе, которое часто дѣлають по поводу культуры нашихъ орхидей. Говорятъ, что цвѣты ихъ съ теченіемъ времени блѣднѣютъ, и что, спустя нѣсколько лѣтъ, онѣ кажутся чахлыми и вылинявшими. Это невѣрно, такъ какъ бывали не разъ случаи, что орхидей культивировались въ продолженіе нѣсколькихъ лѣтъ, какъ напр. въ саду въ Булони на Сенѣ, и нисколько не теряли своей окраски. Затѣмъ, замѣчаютъ также, что многія орхидей не выдерживаютъ и вымираютъ. Дѣйствительно, клубни часто загниваютъ отъ осенней сырости, но спрашивается, не бываетъ ли такихъ же неудачъ и въ культурѣ другихъ многолѣтнихъ растеній? Вообще, не думаю, чтобы съ этой точки зрѣнія культура нашихъ орхидей была бы сопряжена съ большими неудачами, чѣмъ культура другихъ растеній.

Во всякомъ случаѣ, прибавимъ мы, опыты съ культурой родныхъ орхидей какъ въ садахъ, такъ и въ комнатахъ въ видѣ горшечныхъ растеній, крайне желательна, такъ какъ, кромѣ удовольствія, которое онѣ могутъ доставить любителю, при такой культурѣ можно несомнѣнно вывести болѣе крупныя изящныя сорта, а наконецъ, произведя опыленіе ихъ съ тропическими ихъ сестрами, кто знаетъ, нельзя ли будетъ даже получить и какихъ-нибудь новыхъ оригинальныхъ разновидностей? Да даже, если бы и этого всего не удалось, но удалось лишь развести къ Рождеству или даже къ Пасхѣ одну ночную фиалку, то развѣ это не было бы уже выдающимся приобрѣтеніемъ? Подумайте только, одинъ ея запахъ чего стоить, пріятный запахъ, который, несомнѣнно, при искусственной выгонкѣ будетъ нѣсколько слабѣе и, слѣдовательно, еще нѣжнѣе, чѣмъ въ природѣ! Вы знаете, какой эффектъ, какое очарованіе представляетъ зимой нашъ скромный нѣживій ландышъ и съ какимъ восторгомъ всѣ его встрѣчаютъ. Не то ли можетъ представить не менѣе красивая, но еще болѣе душистая ночная фиалка? Я увѣренъ, что массовое разведеніе этого прелестнаго цвѣтка явится для комнатнаго садоводства поистинѣ царскимъ подаркомъ, и искренно-

не желалъ бы, чтобы кто-нибудь изъ нашихъ сочлеповъ поскорѣе попыталъ бы свои силы пасть его культурой. Добавлю еще, что одинъ Московскій любитель Г. Кремеръ, какъ онъ сообщаетъ въ журналъ „Русское Садоводство“¹⁾, дѣлалъ уже опытъ культуры этого растенія зимою въ компатахъ и пришелъ къ очень хорошимъ результатамъ. Орхиден онъ выкапывалъ въ июнѣ и сажалъ въ горшки со смѣсью равныхъ частей дерновой, торфяной и листовой земли и песку. Выкапывая изъ земли, онъ клалъ растенія, до посадки въ горшки, въ корзину съ влажнымъ мхомъ, такъ какъ одно изъ самыхъ главныхъ условій успѣха—это, чтобы растенія не завяли. Горшки съ посаженными такимъ образомъ въ нихъ ночными фиалками онъ держалъ съ осени по декабрь въ прохладномъ подвалѣ, а въ декабрѣ вносилъ въ комнаты для пристановки.

М. Мань.



Двѣ новыя лабиринтовыя рыбки.

Всѣ новыя лабиринтовыя рыбки, вслѣдствіе ихъ красоты и невзыскательности къ особенному уходу, обыкновенно быстро распространяются среди любителей, и поэтому немудрено, что появленіе новостей въ этой области всегда встрѣчается послѣдними съ большимъ интересомъ. Въ послѣднее время вниманіе любителей остановилось на двухъ новыхъ видахъ, названія которыхъ долгое время невозможно было установить, такъ какъ они представляли собой только разновидности извѣстныхъ уже видовъ.

Первый изъ нихъ представляетъ изъ себя пѣчто среднее между Полиакантусомъ—*Poliacanthus suranus* и Ктенопсомъ—*Stenops vittatus*. По опредѣленію извѣстнаго знатока В. Келера, было установлено, что рыбка эта не что иное, какъ разновидность полиакантуса.— Въ отличіе отъ первоначальнаго вида, разновидность эта имѣетъ значительныя преимущества передъ первой, какъ въ болѣе роскошномъ развитіи плавниковъ, такъ равно и въ болѣе яркой окраскѣ. На основномъ коричнево-красномъ фонѣ хвостового плавника ярко выдѣляются красивыя красныя пятна, переходящія въ темно-

¹⁾ № 24, 1892 г. Замѣтка эта любезно была доставлена мнѣ нашимъ сочлепомъ С. И. Воронилымъ.

синій цвѣтъ къ краямъ плавниковъ, которые граничатся блестяще сине-зеленой оторочкой. У самцовъ въ хвостѣ имѣется 5 длинныхъ нитей, а у самокъ ихъ только три. Спинной и заднепроходный плавники по цвѣту не отличаются отъ хвоста, но усѣяны пѣжными коричневыми пятнами, при чемъ концы ихъ вытянуты въ длинныя нити. Брюшные плавники ярко-краснаго цвѣта съ длинными спѣжно-бѣлыми нитями. Самки мало чѣмъ отличаются отъ самцовъ, какъ по окраскѣ, такъ и по формѣ, главное же ихъ однако отличіе заключается въ плавникахъ, которые развиты не такъ роскошно, какъ у самцовъ.

Что касается до ихъ содержанія въ акваріумѣ, то и въ этомъ отношеніи эти рыбки оказались весьма интересными, вслѣдствіе ихъ невзыскательности, ни по отношенію температуры воды, ни по отношенію особаго ухода. Несмотря на то, что рыбки эти дѣти тропиковъ, онѣ не только хорошо живутъ въ неотопливаемомъ акваріумѣ при температурѣ воды +12—14° R, но даже могутъ здѣсь переститься, что происходило, и даже неоднократно, при подобной невѣроятной обстановкѣ, у одного германскаго любителя.

Какъ и всѣ лабиринтовыя, эта рыбка тоже строитъ гнѣздо, при чемъ бываетъ въ это время такъ яростна, что забываетъ даже макроподовъ, которые значительно превосходятъ ее въ ростѣ. При незначительномъ повышеніи температуры мальки успѣшно развиваются уже на третій день. Дальнѣйшее содержаніе мальковъ не представляетъ трудностей и не отличается отъ обычныхъ приѣмовъ размноженія лабиринтовыхъ.

Вторая новая рыбка представляетъ изъ себя интересную разновидность извѣстной бойцовой рыбки, которая по опредѣленію В. Келера получила названіе *Betta pugnax* Cantor var. *rubra* Perugia. Отличается она отъ извѣстнаго вида *Betta pugnax* только въ окраскѣ тѣла, формою же она совершенно сходна съ первоначальнымъ видомъ. Для насъ москвичей рыбка эта не представляетъ новости, такъ какъ лѣтъ 5 тому еще назадъ была привезена капитаномъ Ф. В. Шидловскимъ изъ Сянгапура и размножалась въ обиліи у В. К. Ильина и многихъ другихъ любителей.

При нормальныхъ условіяхъ окраска тѣла самца красновато-коричневая, самки же—желтовато-коричневая. Вдоль всего тѣла идутъ двѣ темныя полосы, которыя мѣстами перебиваются поперечными полосками; у основанія хвоста круглое красное пятно, каковое имѣется и на жаберныхъ крышкахъ; всѣ плавники чрезвычайно нѣжны и гибки, при чемъ брюшные и заднепроходные удлинены въ длинныя нити. Во время переста окраска, какъ и всегда, мѣняется, при чемъ на спинномъ плавникѣ появляются продольныя полоски, которыя постоянно мѣняются въ цвѣтѣ, припывая то серебристую, то голубоватую, то зеленоватую окраску; всѣ лучи заднепроходнаго плавника становятся на концахъ синими или зеленовато-сверкающими; темнокрасныя брюшныя плавники полу-чаютъ на концахъ свѣтло-голубоватую окраску; все остальное тѣло

становится мѣстами темно-, мѣстами ярко-краснаго цвѣта, за исключеніемъ грудныхъ плавниковъ, которые остаются прозрачными.

Нерестъ и постройка гнѣзда ничѣмъ не отличаются отъ таковыхъ же у его родича. К.

Licuala horrida Blume (*Licuala ramosa*—*Rhapis javanica* Hort.) Ликюала горрида принадлежитъ къ очень интереснымъ пальмамъ. Хотя этотъ родъ имѣетъ до тридцати разновидностей, тѣмъ не менѣе всѣ они распространены весьма мало вслѣдствіе укоренившася мнѣнія о трудности ихъ культуры, которое впрочемъ ни на чемъ не основано. Всѣ Ликюалы происходятъ изъ тропической Азіи, малайскаго архипелага, Новой Гвинееи и западной Австраліи, гдѣ онѣ растутъ въ лѣсахъ и представляютъ довольно орнаментальныя хотя и небольшія, однако сильно кустистыя растенія, подобно всѣмъ извѣстнымъ раписамъ.

Licuala acutifida Mart, имѣетъ большіе, на подобіе вѣера, листья на длинныхъ черешкахъ, усаженныхъ снизу шипами. Изъ этихъ черешковъ дѣлаютъ трости, которые въ Англіи извѣстны подъ названіемъ Penang Lawyers, и которые поступаютъ въ Лондонъ въ большихъ количествахъ изъ Ипдін.

Licuala elegans—самая изящная Ликюала.

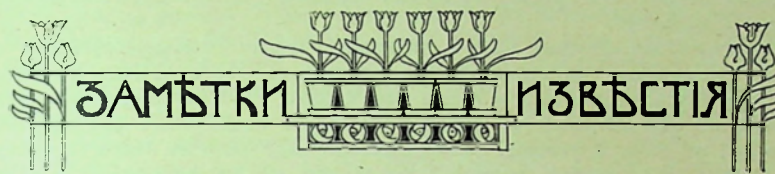
L. grandis самый распространенный видъ, который отличается наибольшей выносливостью: онъ хорошо идетъ въ теплицѣ, а также и теплой комнатѣ; въ садоводствахъ онъ больше извѣстенъ подъ названіемъ Pritchardia grandis Veitch.

L. horrida, одна изъ наилучшихъ этого рода пальмъ, такъ какъ отличается красотой и вмѣстѣ съ тѣмъ силой. Листья держатся очень долго, отчего растеніе снабжено послѣдними съ самаго основанія; листья крупкіе, кожистые, яркозеленые, вѣерообразные, съ тупыми концами, гофрированныя, на длинныхъ, снабженныхъ шипами, черешкахъ.

Уходъ за этими пальмами не сложенъ; онѣ требуютъ, какъ дѣти тропиковъ, постоянной ровной температуры теплой комнаты, свѣтлаго мѣста, питательной земли и обильной поливки лѣтомъ.



Фиг. 9. Ликюала горрида—*Licuala horrida* Bl.



Нимфеи въ открытомъ бассейнѣ въ Кіевской губерніи.

(Изъ письма къ г. Предсѣдателю).

По какому-то странному капризу, несмотря на то, что бассейнъ, гдѣ сидѣли мои нимфеи, замерзъ до дна, въ теченіе послѣдней очень суровой зимы, послѣднія тѣмъ не менѣе чувствовали себя очень хорошо, такъ напр. *Nymphaea rosea* достигла у меня болѣе 3½ вершковъ. Хотя я еще съ осени положилъ въ бассейнъ нѣсколько лопатъ коровьяго навоза, но былъ однако далекъ отъ мысли, чтобы эта мѣра могла предохранить корни нимфей отъ дѣйствія мороза, продолжавшагося въ теченіе почти четырехъ мѣсяцевъ. Тѣмъ не менѣе цвѣты нимфей въ этомъ году увеличились не столько численностью, сколько величиной, при чемъ, помимо увеличенія самого размѣра цвѣтка, послѣдній отличался еще интенсивностью розоваго колера. Не думаю, чтобы мои нимфеи уступали своимъ родичамъ, растущимъ на свободѣ въ Копенгагенѣ или на ихъ родномъ озерѣ Веттернъ; полагаю даже, что онѣ у меня развились еще роскошнѣе.

Точно такъ же хорошо зимовала у меня и *Nymphaea Marlysaеа chromatella*, которая развилась еще пышнѣе и роскошнѣе, причемъ цвѣты ея также приобрѣли болѣе интенсивную палевую окраску, зато расписные листья ея лишились характерной окраски и стали совершенно зелеными.

Вывезенная мною также изъ Копенгагенскаго ботаническаго сада *Nymphaea Marlysaеа tuba*, не цвѣла первый годъ, но на второе лѣто развилась лучше, послѣ того какъ перезимовала подъ сплотнымъ льдомъ, при чемъ дала нѣсколько красивыхъ ярко-малиновыхъ цвѣтовъ, размѣромъ однако не больше нашей отечественной нимфеи.

Г. Торъ-Мангс.

Въ Московскомъ ботаническомъ саду уже много лѣтъ растутъ и цвѣтутъ многіе сорта нимфей, въ открытомъ бассейнѣ въ саду, при чемъ онѣ зимуютъ въ томъ же бассейнѣ, который однако на зиму покрывается досками, поверхъ которыхъ насыпается листь; отъ этого замерзаніе воды въ бассейнѣ хотя и не устраняется совершенно, но послѣднее однако ограничивается только поверхностью воды, отнюдь не доходя до грунта, т.-е. до корней нимфей.

Р.

Замѣчаніе Г. Г. Тресте, по поводу доклада: „О нашихъ дикорастущихъ Орхидеяхъ“.

Дикорастущія орхидеи, какъ „кукушкины слезки“, „ночную фіалку“ и пр. для комнатной культуры лучше всего выкапывать осенью въ лѣсу изъ грунта съ комомъ земли около ихъ корней, затѣмъ сажать съ этой землей, не обливая кома, въ горшокъ, который ставить до февраля въ подвалъ; въ началѣ февраля такой горшокъ перенести въ комнату, тогда въ апрѣль онѣ могутъ зацвѣсть; сохранять же на второй годъ ихъ обыкновенно не удается, такъ какъ, вѣроятно за недостаткомъ естественныхъ условій, онѣ гибнутъ.—Удачнѣе бывають пересадки этихъ орхидей изъ лѣсу въ садъ, и онѣ бывають здѣсь очень хороши и идутъ прекрасно, если имъ дать тотъ же грунтъ, изъ котораго онѣ взяты, и ту обстановку, которую онѣ имѣли на мѣстѣ.—Изъ сѣмянъ этихъ орхидей очень трудно чего-либо добиться при комнатной культурѣ.

Составныя части искусственнаго корма Писцидинъ Габерле. Главныя составныя части этого корма состоятъ изъ такихъ элементовъ, которыя усваиваются рыбами наилучшимъ образомъ; чтобы сдѣлать этотъ кормъ болѣе питательнымъ для рыбъ, употребляющихъ также и растительную пищу, введены въ него экстракты изъ растений, при чемъ оболочки ихъ, какъ лишній баластъ, удалены совершенно; однимъ изъ самыхъ главныхъ частей является мозгъ рогатаго скота, который консервируется въ теченіе зимнихъ мѣсяцевъ изъ свѣжаго продукта, для чего его обрабатываютъ слѣдующимъ образомъ: свѣжій мозгъ сперва высушивается въ вакуумъ-аппаратахъ, т. е. въ такихъ аппаратахъ, въ которыхъ высасывается воздухъ, а вмѣстѣ съ нимъ слѣдовательно и влажность, находящаяся въ предметахъ, помѣщенныхъ въ него. Высушенный такимъ способомъ мозгъ сохраняется въ герметически закупоренныхъ жестяныхъ банкахъ, которыя передъ ихъ запайкой еще стерилизуются.

Въ составъ писцидина входятъ также животныя и растительныя вытяжки въ видѣ концентрированныхъ составныхъ частей, а также солей, что необходимо для усиленія питательности.

Для доставленія же рыбѣ возможности образованія необходимой тѣлесной теплоты, въ этотъ кормъ добавлено около 10% всего количества нѣкоторыхъ жировыхъ веществъ, которыя особенно способствуютъ успешному росту рыбьей молодежи.

Такимъ образомъ писцидинъ содержитъ въ себѣ двойное количество питательныхъ составныхъ частей, по сравненію съ мясомъ.

Процессъ изготовленія этого корма происходитъ исключительно механическимъ путемъ, подъ контролемъ опытнаго химика, при чемъ всѣ его составныя части состоятъ только изъ свѣжихъ продуктовъ, которые могли бы идти даже въ пищу человѣку; только вслѣдствіе того, что писцидинъ сдѣланъ изъ лучшихъ продуктовъ и при томъ при самой тщательной опрятности, онъ и можетъ сохраняться безъ порчи очень долгое время.

Наилучшій способъ кормленія актиній. До сего времени рекомендовался для этой цѣли способъ по системѣ Эртеля, который заключался въ слѣ-

дующемъ: въ нижній конецъ стеклянной трубки вставлялся кусочекъ мяса, съ которымъ трубка опускалась надъ актиніей; какъ только послѣдняя схватитъ мясо, то тогда посредствомъ палочки, вставленной въ стеклянную трубку, осторожно выталкиваютъ мясо. Какъ бы осторожно ни дѣлалась эта операція, толчекъ отъ выталкиванія всегда ощущался актиніей, которая немедленно послѣ этого сокращала свои щупальца и сама при этомъ закрывалась. Послѣ этого операцію кормленія приходилось повторять еще неоднократно. Извѣстный любитель и знатокъ аквариумнаго дѣла В. Келеръ рекомендуетъ кормленіе актиній производить такъ: сперва опускають стеклянную трубку немного ниже поверхности воды, гдѣ къ нижнему ея концу приставляютъ кусочекъ мяса, послѣ чего трубку опускають внизъ и задерживають ее уже на разстояніи 2—3 сантимет. надъ актиніей, тогда мясо начнетъ медленно опускаться прямо въ центръ послѣдней, которая его немедленно схватываетъ своими щупальцами.

Комнатная Мальва—(*Malvastrum capense*). Это растеніе представляетъ дикорастущій кустарникъ изъ Южной Африки, гдѣ онъ достигаетъ до 4—5 аршинъ вышины. Въ культурѣ въ Германіи встрѣчаются иногда растенія вышиной однако не выше 1½ аршина, при чемъ они бывають или пирамидальной, или штамбовой формы. Ея розовые цвѣты очень похожи на наши не махровыя мальвы, (штокъ-розы), но меньше послѣднихъ. Серебристыя тычинки, собранныя въ видѣ косточки въ центрѣ цвѣтка, придають послѣднему очень изящный видъ. Главное время цвѣтенія приходится на мартъ, апрѣль и май мѣсяцы, когда растеніе это сплошь покрывается цвѣтами. Цвѣтеніе однако не прекращается и въ теченіе почти всего года, что и дало поводъ одному германскому писателю-любителю назвать ее „прилежная Лиза“.

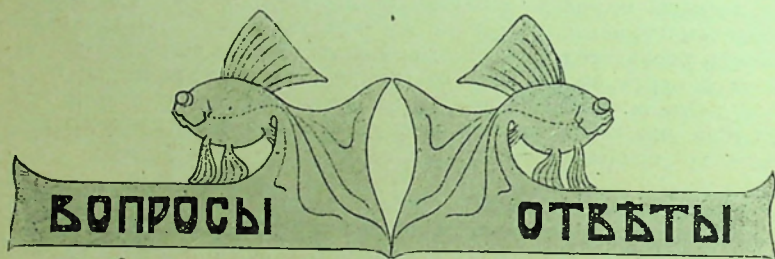
Враждующіе цвѣты. Многіе срѣзанные цвѣты не могутъ переносить близости другихъ срѣзанныхъ цвѣтовъ, поставленныхъ вмѣстѣ съ ними въ одну вазу. Такъ напримѣръ ландышъ (*Convallaria majalis*) и Нарциссъ (*Narcissus poeticus*) вянуть очень скоро, если ихъ поставить вмѣстѣ въ одну вазу, межъ тѣмъ какъ и тѣ и другіе могутъ сохраняться довольно долго, если они будутъ поставлены въ разныя вазы. Неоднократно было также замѣчено, что въ букетахъ изъ лѣтнихъ цвѣтовъ не должна находиться резеда, такъ какъ присутствіе ее даже въ самыхъ скромныхъ размѣрахъ, способно быстро погубить даже большой букетъ другихъ цвѣтовъ.

То же самое относится и къ хризантемамъ, которые совершенно не терпятъ присутствія какихъ бы то ни было иныхъ цвѣтовъ, которые въ присутствіи хризантемъ быстро увядають. Поэтому букеты надо такъ составлять, чтобы хризантемы не входили въ составъ другихъ цвѣтовъ, а были бы выдѣлены въ самостоятельные букеты, которые при такихъ условіяхъ хорошо сохраняются.

1) *Морскіе ерши* своеобразно окрашены подъ цвѣтъ водорослей, среди которыхъ они обыкновенно держатся; лучи иглъ спинныхъ плав-

никовъ очень остры, а уколы этихъ лучей ядовиты, при этомъ причиненныя ими раны не скоро заживаютъ. Особенность этихъ рыбокъ—способность мѣнять, т.-е. сбрасывать верхнюю кожицу въ видѣ пленокъ. Рыбка не имѣетъ плавательнаго пузыря, почему преимущественно пребываетъ на днѣ; она не мечетъ икры, а производитъ на свѣтъ живыхъ дѣтенышей, которые рождаются настолько развитыми, что сразу начинаютъ свободно передвигаться и гоняться за добычей. Ерши сравнительно легко уживаются въ морскомъ акваріумѣ, даже въ искусственной морской водѣ, но при непремѣнномъ условию постоянного продуванія воды воздухомъ, безъ чего рыбки гибнутъ; кормомъ имъ можетъ служить мотыль или дождевой червь.

2) *Коробка для орхидей* по мнѣнію С. С. Болотнова могутъ дѣлаться изъ обрубка ствола березы, который выдалбливается круглой стамеской, или инымъ инструментомъ, но такъ, чтобы съ одной стороны обрубка оставалось дно.—Преимущество такого короба заключается въ томъ, что въ немъ по недѣлѣ сохраняется влага, что весьма важно для орхидей.—Землю для этихъ растений рекомендуется С. С. Болотновымъ составлять изъ: 1 части земли изъ-подъ дровъ, 1 части лѣсного мха и 1 части перетертыхъ мелкихъ гнилушекъ.



Всякій направленный въ редакцію вопросъ, имѣющій отношеніе къ акваріумамъ или цвѣтоводству, по постановленію Общества будетъ поставленъ въ ближайшую повѣстку, съ оповѣщеніемъ о времени его обсужденія.

Вопросъ № 1: какъ лечить телескоповъ отъ вздутія живота и кувырканія.

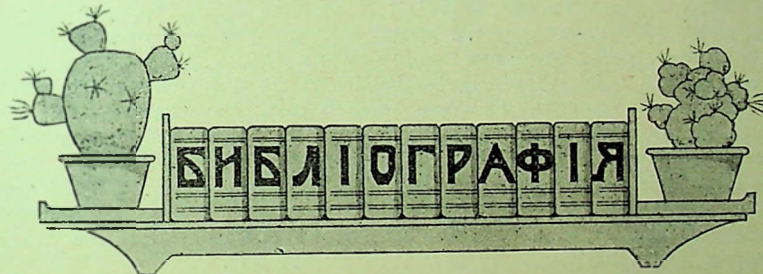
Отвѣтъ. Одна изъ причинъ такого перевертыванія телескоповъ, по видимому, запоры при переѣданіи корма. Это, по мнѣнію Н. Ф. Золотницкаго, поправимо. Дѣлались попытки введенія слабительныхъ: сажали телескоповъ въ отваръ крушины на 15 минутъ (Крушину завариваютъ, какъ чай, разбавляютъ довольно жидко и въ такую воду помѣщаютъ уже телескопа, насыщая ее обильно кислородомъ). Черезъ 15 м. телескопъ пересаживается въ чистую воду одинаковой температуры въ довольно мелкій водоемъ, который обильно насыщается кислородомъ. Еще лучше, если акваріумъ будетъ проточный.

Вмѣсто крушины можно употреблять слабый содовый растворъ. Пробовали давать касторовое масло, но безъ замѣтныхъ результатовъ. Часто у телескоповъ бываетъ простуда желудка и пузыря вслѣдствіе кормленія зимой холоднымъ мотылемъ.

М. А. Величковскій наблюдалъ за болѣе породистыми экземплярами, умиравшими отъ кувырканія, и замѣчалъ при вскрытіи послѣднихъ, что плавательный пузырь у нихъ весь измѣнялся и пріобрѣталъ видъ губки.

Вопросъ № 2: какъ довести Амариллисы до двукратнаго цвѣтенія?

Отвѣтъ. Красные сорта (красные амариллисы и *A. formosissima*) вполне поддаются и цвѣтутъ 2 раза, но гибриды этому поддаются трудно. Ф. А. Энгель предложилъ попробовать достичь этого перемѣщеніемъ времени цвѣтенія. К. Гиппиусъ думаетъ достичь этого такимъ образомъ: послѣ отдыха, продолжающагося въ теченіе первой половины зимы, онъ приостанавливаетъ амариллисы въ началѣ января, тогда они цвѣтутъ въ концѣ марта. Въ концѣ мая производится обрѣзка листьевъ, послѣ чего поливка ослабляется. Тогда въ концѣ іюля можетъ произойти вторичное цвѣтеніе съ образованіемъ новыхъ листьевъ, которые держатся до конца сентября. Октябрь, ноябрь, декабрь отдыхъ.



C. Heller. Das Süßwasser-Aquarium (Naturwissenschaftliche-Bibliothek). 185 стр., 76 рис. и 1 табл. Leipzig изд. Quelle & Meyer 1908, цѣна 1 марка 80 пф. (1 р.).

Очень хорошенькая и недорогая книжечка. Цѣль ея прійти на помощь устройству акваріума въ народныхъ училищахъ и внушить любовь ученикамъ къ наблюденіямъ надъ водными животными и растеніями. Вслѣдствіе этого въ этой книжечкѣ особенное вниманіе обращено на устройство и уходъ за акваріумомъ, которымъ посвящено болѣе трети книги. Изъ растеній и животныхъ упоминаются только наиболѣе интересные и чаще всего встрѣчающіяся, но о каждомъ рассказано что-нибудь изъ его жизни. Въ книжкѣ посвящено также нѣсколько страницъ и самымъ мелкимъ обитателямъ акваріума—инфузоріямъ. Иллюстраціи хорошенькія и довольно многочисленныя.

K. Stansch. Taschenkalender für Aquarienfrennde. 1909. Brauenschweig, изд. Gust. Wenzel; цѣна въ пер. 1 Mrk.

За послѣднее время въ Германіи начали входить въ моду календари и записныя книжки для любителей акваріума. Образецъ такой запис-

ной книжки и представляет описываемая нами. Это просто тоненькая в 60 страничек маленького формата тетрадошка, переплетенная в очень плохой переплет, и снабжена карандашиком и кармашиком для вкладывания замяток. В концѣ приложены десятка два чистых листовъ. Что касается до содержания, то здѣсь приведено всевозможное, начиная съ календаря и кончая таксой на телефоны.

Аквариуму посвящено 30 страницъ, на которыхъ сообщены самыя обыкновенныя общеизвѣстныя свѣдѣнія, словомъ вещь ни къ чему непригодная. Купить ее, значитъ бросить даромъ 50 (съ пересылкой 65) копеекъ. Такой же календарь изданъ еще и Т. Floricke въ Штутгартѣ. Не совѣтую и его приобретать.

Жизнь и дѣятельность Общества.

Отъ Правленія.

Правленіе Московскаго Общества Любителей Аквариума и Комнатныхъ растений доводитъ до свѣдѣнія Г.г. членовъ Общества, что въ наступающемъ 1909 г. исполняется десять лѣтъ со времени основанія Общества, и потому, желая отмѣтить какимъ-либо особымъ торжествомъ этотъ знаменательный годъ, Правленіе предполагаетъ ко дню юбилейнаго годишнаго собранія приурочить конкурсъ макроподовъ, телескоповъ, амариллисовъ, глацинтовъ, тюльпановъ и другихъ выгоночныхъ луковичныхъ растений, а также устроить большой весенній конкурсъ. Въ виду всего этого Правленіе обращается ко всѣмъ Г.г. членамъ Общества и любителямъ съ покорнѣйшей просьбой имѣть въ виду этотъ важный моментъ въ жизни Общества и не отказать приложить возможно большее стараніе, чтобы эти конкурсы были полнѣе и интереснѣе.

Празднованіе десятилѣтія предполагается 13 и 14 марта; въ эти же дни должны состояться и вышепоименованные конкурсы.

Отъ Редакцій.

Въ настоящемъ выпускѣ открывается новый отдѣлъ „Вопросы и отвѣты“. Право пользоваться этимъ отдѣломъ предоставляется только подписчикамъ Сборника „Аквариумъ и Комнатныя растенія“, а также гг. членамъ и кандидатамъ Московскаго Общества Любителей аквариума и комнатныхъ растений. Вопросы, имѣющіе отношеніе къ цвѣтоводству и аквариумамъ (въ предѣлахъ программы сборника) будутъ предварительно предложены на обсужденіе въ такъ называемыхъ малыхъ пятницахъ (см. протоколъ очередн. засѣданія № 146—7 ноября 1908 г.) послѣ чего на страницахъ Сборника будутъ уже помѣщены отвѣты, собранные на основаніи данныхъ, полученныхъ во время обсужденія въ вышеупомянутыхъ собраніяхъ.

Засѣданія Московскаго Общества любителей аквариума и комнатныхъ растений.

146 засѣданіе, 7 ноября 1908 г. подъ предѣтельствомъ г. Предсѣдателя Н. Ф. Золотницкаго. Присутствуетъ 81 чел.

По прочтеніи протокола, г. Предсѣдатель доложилъ: 1) о состоявшемся 6-го ноября с. г. 25 лѣтнемъ юбилей фирмы почетной попечительницы библиотеки Общества А. С. Панафидиной и о рѣшеніи правленія поднести послѣдней адресъ отъ Общества, во вниманіе къ ея заслугамъ передъ послѣднимъ, и предложилъ еще не подписавшимся подписаться подъ адресомъ. Адресъ этотъ былъ поднесенъ въ роскошной папкѣ съ массивной серебряной крышкой. 2) о постановленіи Правленія, въ силу котораго средняя дверь въ залъ засѣданій во время таковыхъ будетъ заперта. 3) О пожертвованіяхъ Обществу:

- 1) Отъ дѣйств. Члена Общ. К. Н. Солодовникова—новѣйшей системы стекляннаго аквариума „Термоконтъ съ лампочкой Типъ-Топъ“.
- 2) Отъ г. Предсѣдателя Кіевскаго О-ва Любителей комнатныхъ растений и аквариумовъ Н. И. Тихомирова—двухъ морскихъ ершей.
- 3) Отъ дѣйств. члена О-ва В. А. Милановскаго—книги „М. Штандфусъ „Жизнь бабочекъ“.

4) Отъ Московскаго Румянцевскаго Музея—книгъ: 1) „Комнатный садовникъ“, изд. 1827 г. и 2) „Мотивы новѣйшей садовой архитектуры“. Всѣмъ жертвователямъ постановлено выразить глубокую благодарность.

По поводу морскихъ ершей г. Предсѣдатель сообщилъ о ихъ особенностяхъ и образѣ жизни, добавивъ, что Н. И. Тихомировъ любезно обѣщаль прислать еще другихъ морскихъ рыбъ, что дало бы возможность пополнить населеніе, морскаго аквариума Общества. Вмѣстѣ съ тѣмъ г. Предсѣдатель высказаль пожеланіе, чтобы въ Обществѣ создалась еще одна отрасль дѣятельности—воспитаніе гусеницъ и бабочекъ въ террариумахъ, что по его мнѣнію было бы крайне интересно. Г. Предсѣдатель доложилъ, что по постановленію Правленія предполагается устройство бесѣдъ въ промежуточныя, между 2 засѣданіями, пятницы по вопросамъ, интереснымъ какъ для любителей аквариума, такъ и для любителей растений и, что въ такихъ бесѣдахъ начинающіе любители могли бы всегда имѣть возможность получить совѣтъ, а также поговорить объ интересующихъ ихъ вопросахъ. Бесѣды предполагаются отъ 8 до 10 час. веч. Закрытою баллотировкою избраны въ кандидаты: 1) Н. К. Исаевъ, 2) І. Н. Михайловъ, 3) Н. В. Бенке, 4) С. А. Григорьевъ, 5) С. Я. Яковлевъ, 6) А. А. Шмидтъ.

Проф. В. А. Тихомировъ доложилъ свое сообщеніе „Островъ Борнгольмъ и его растительность“, ознакомивъ слушателей съ этимъ интереснымъ островомъ, его природой и характеромъ, показавъ въ цѣломъ рядъ прекрасныхъ діапозитивовъ его достопримѣчательности и сопровождая демонстрацію интересными историческими данными. По окончаніи докладчику Собраніе выразило искреннюю благодарность за интересное сообщеніе, а д. чл. О-ва Л. М. Соколову—за художественное испол-

неніе діапозитивовъ. Затѣмъ проф. В. А. Тихомировъ демонстрировалъ рѣдкія морскія растенія, присланныя чл. О-ва Е. И. Карнѣевой съ пролива Ламаншъ, за что послѣдней постановлено выразить благодарность.

Д. чл. О-ва *Д. П. Козловъ* доложилъ свое сообщеніе: „*О содержаніи и размноженіи Даніо Реріо въ аквариумъ*“ съ демонстраціей живыхъ рыбъ. Собраніе выразило докладчику искреннюю благодарность, къ которой присоединился и г. Предсѣдатель, поздравивъ г. Козлова съ первымъ выступленіемъ въ роли докладчика, при чемъ выразилъ надежду, что онъ и впредь не откажетъ дѣлиться своими наблюденіями съ Обществомъ. Д. чл. *Г. Г. Тресне* демонстрировалъ интересное растеніе въ цвѣту Тирзакантусъ рутилансъ (*Thyracanthus rutilans*), давая объясненіе по уходу и выращиванію его въ теплицѣ. Д. чл. О-ва *С. С. Болотновъ* демонстрировалъ придуманные имъ для орхидей короба изъ выдолбленныхъ стволовъ березы и сообщилъ составъ употребляемой имъ для этихъ растеній земли.

Въ заключеніе розданы по жребію пожертвованныя: П. С. Васильевымъ—1 пары рыбъ—телескоповъ, Д. П. Козловымъ—1 пары рыбъ Даніо Реріо, Г. Г. Тресне—1 горшокъ орхидей, Г. Г. Геннингъ—13 кустовъ водяныхъ растеній и 6 паръ рыбъ-кометъ, за что названнымъ лицамъ собраніе выразило свою признательность.

147-е засѣданіе, отъ 21 ноября 1908 г. подъ предсѣдательствомъ Н. Ф. Золотницкаго. Присутствуетъ 87 человекъ.

По утвержденіи протокола г. Предсѣдатель сообщилъ о предложеніи завѣдующаго Біологической станціей въ Севастополѣ С. А. Зернова командировать на 2 мѣсяца лѣтомъ кого-либо отъ Общества для наблюденій за морскими рыбами и для опытовъ надъ ними; вмѣстѣ съ тѣмъ С. А. Зерновъ проситъ указать растенія, пригодныя для декораціи въ помѣщеніи Аквариума Станціи, гдѣ темно, сыро и холодно. О предложеніи рѣшено возбудить этотъ вопросъ весной, что же касается до растеній, пригодныхъ для сказанной цѣли, то указать на: Плектогине, Родею, Плющъ и Винку. На возникшій вопросъ, на какихъ условіяхъ Станція высылаетъ рыбъ и животныхъ, выяснилось, что она отпускаетъ ихъ бесплатно, но съ условіемъ предупрежденія за 2 недѣли о томъ, что именно желательно получить; при этомъ заказанное должно быть взято на самой Станціи, такъ какъ послѣдняя пересылки на себя не беретъ.

По вопросу объ изданіи сборника „*Аквариумъ и комнатныя растенія на 1909 годъ*“ постановлено единогласно изданіе это продолжать и въ слѣдующемъ году, при чемъ возникъ вопросъ, какимъ образомъ поддерживать изданіе. Этотъ вопросъ возникъ потому, что имѣющихся въ распоряженіи редакціонной комиссіи средствъ оказалось недостаточнымъ для изданія сборника въ томъ видѣ, какъ онъ издавался до сего времени, несмотря на значительную поддержку со стороны члена О-ва Н. Н. Пена, жертвующаго всю необходимую для изданія бумагу.

Послѣ общаго мнѣнія постановлено учредить „Издательскій фондъ“ съ добровольными ежемѣсячнымъ или единовременнымъ взносами, послѣ чего подписной листъ тутъ же былъ покрытъ многочисленными подписями.—Квартирный фондъ постановлено отнынѣ упразднить.

По вопросу „о составѣ редакціи“ собраніе единогласно просило оставить составъ редакціонной комиссіи безъ измѣненія. Далѣе обсуждался вопросъ о нѣкоторыхъ измѣненіяхъ въ изданіи Сборника, послѣ чего К. К. Гиппиусъ обратилъ вниманіе на дешевыя для членовъ Общества публикаціи въ Сборникѣ, а Ф. А. Энгель—о возникновеніи въ немъ отдѣла „вопросовъ и отвѣтовъ“. Послѣ этого г. Предсѣдатель обратилъ вниманіе на сочувственное отношеніе къ Обществу члена М. А. Величковскаго, составившаго рукописный каталогъ бібліотеки Общества и пожертвовавшаго для него прекрасную папку, за что Собраніе его горячо благодарило.

Секретарь прочелъ списокъ лицъ, подлежащихъ выбору въ дѣйствительные члены на основаніи § 10 Устава Общества.—Закрытою баллотировкою избраны въ кандидаты: 1) П. В. Харко, 2) В. А. Погоржельскій, 3) М. Г. Кузинъ, 4) Б. Е. Ушаковъ, 5) С. Г. Игнатъевъ, 6) Г. А. Блюменбергъ, 7) И. К. Голубевъ, 8) П. В. Бѣльскій, 9) К. А. Стратонитскій, 10) В. М. Кантъ и на основаніи примѣчанія къ § 10 Устава Общества—въ дѣйствительные члены: В. К. Феррейнъ. По предложенію г. Предсѣдателя Собраніе привѣтствовало почетную попечительницу бібліотеки Общества А. С. Панафидину, по поводу 25-лѣтняго юбилея ея фирмы, на что А. С. Панафидина выразила Обществу свою признательность за поднесенный ей адресъ.

Г. Г. Тресне доложилъ свое сообщеніе: „*Новый способъ выгонки сирени*“—съ демонстраціей цвѣтушихъ растеній.—М. А. Величковскій доложилъ свое сообщеніе: „*Аквариумъ Севастопольской Біологической Станціи*“ съ демонстраціей діапозитивовъ на экранѣ.—Обоимъ докладчикамъ Собраніе выразило свою глубокую благодарность. Г. Предсѣдатель сообщилъ, что демонстрація Н. Ф. Слудскимъ морскихъ живыхъ водорослей не можетъ состояться, такъ какъ эти водоросли неожиданно погибли.

С. С. Болотновъ сообщилъ о своемъ весьма удачномъ способѣ сохраненія мотыля въ сыромъ болотномъ мху. Г. Предсѣдатель передалъ члену Общества І. Н. Михайлову присужденный ему на конкурсѣ макрополовъ дипломъ на серебряную медаль Общества.

Въ концѣ засѣданія розданы по жребію пожертвованныя: 1) И. Д. Смирновымъ—1 пара телескоповъ-мальковъ, 2) І. Н. Михайловымъ—3 пары макроподовъ, 3) Ю. О. Фогтъ—2 Араукарии экцельза. 1 Аралія Зибольди, 1 олеандръ, 4) С. С. Болотновымъ—4 Циперусъ наталензисъ, 5) В. К. Канненбергъ—6 кактусовъ. Всѣмъ жертвователямъ Собраніе выразило искреннюю благодарность.

148-е засѣданіе, 5 декабря 1908 г. подъ предсѣдательствомъ Н. Ф. Золотницкаго. Присутствовало 82 человека.

По утвержденіи протокола г. Предсѣдатель предложилъ для подписи листъ „Издательскаго Фонда“ и, затѣмъ, доложилъ: 1) объ отсылкѣ имъ отъ имени Об-ва поздравительной телеграммы В. А. Гиляровскому по поводу его юбилея; 2) о постановленіи Правленія, что всѣмъ членамъ разрѣшается вывѣшивать объявленія въ помѣщеніи Общества о продажѣ аквариумовъ, рыбъ и растеній, но не иначе какъ за подписью г. Предсѣдателя и не болѣе, какъ на 6-ти недѣльный срокъ, съ правомъ возобновленія; 3) о поступленіи отъ одного лица предложенія снять, на болѣе яко-бы выгодныхъ для Об-ва условіяхъ, квартиру при помѣщеніи

Об-ва, и объ отказѣ, которымъ отвѣтило Правленіе въ силу того, что оно не имѣетъ права отказывать нынѣшнему съемщику, тѣмъ болѣе, что срокъ окончанія съ нимъ по этому поводу соглашенія еще не наступилъ и 4) о пожертвованіи книгъ въ бібліотеку Общества: 1) К. К. Гиппиусомъ, Н. Ф. Золотницкимъ, Проф. В. А. Тихомировымъ и Я. Э. Шрейнеромъ. Всѣмъ жертвователямъ выражена благодарность.

Н. П. Виноградовъ доложилъ составленный имъ проектъ программы анкеты для „улучшенія комнатнаго цвѣтоводства“, каковой рѣшено передать въ комиссію для рассмотрѣнія и пополненія. На основаніи § 10 Устава Об-ва закрытою баллотировкою избраны въ дѣйствительные члены слѣдующіе кандидаты: 1) С. К. Шалко-Чайковскій, 2) П. И. Гречинъ, 3) А. Г. Геннингъ, 4) А. К. Крокосъ, 5) В. А. Стороженко, 6) А. К. Викторовъ, 7) Н. Д. Лагучевъ, 8) В. К. Детерсъ, 9) І. Ф. Мостовскій, 10) С. П. Воронинъ, 11) И. Е. Сидоровъ, 12) М. М. Бачуринъ, 13) П. М. Катковъ, 14) А. С. Потемкинъ, 15) А. М. Воронежъ, 16) П. В. Кентманъ, 17) Е. В. Кентманъ, 18) С. О. Веремовичъ, 19) В. К. Канненбергъ, 20) М. А. Заболотская, 21) А. В. Бѣльскій, 22) М. В. Бѣльскій, 23) Г. А. Жариновъ, 24) К. А. Брашнинъ, 25) А. Е. Каменцевъ, 26) М. И. Глызенко, 27) Э. П. Мацукелли, 28) Г. Г. Герасимовъ, 29) А. И. Фадѣевъ, 30) А. М. Подшиваловъ.—Закрытою баллотировкою избраны въ кандидаты: 1) Ф. А. Ржаницынъ, 2) Я. Э. Шмидтъ и 3) Б. С. Суворовъ.

Н. Ф. Золотницкій доложилъ сообщеніе Г. Ш. Манъ: „*О нашихъ дико-растущихъ орхидеяхъ и ихъ садовой и комнатной культурѣ*“ съ демонстраціей диапозитивовъ на экранѣ. Собраніе выразило свою глубокую благодарность докладчику за это сообщеніе, которое вызвало нѣсколько замѣчаній со стороны слушателей, сводящихся къ тому, что опыты пересадки сказанныхъ растений изъ грунта въ горшки не всегда были удачны и растенія не развивали клубня. Г. Г. Треспе сдѣлалъ указаніе о культурѣ ихъ. К. К. Гиппиусъ доложилъ свое сообщеніе: „*Рыбка-Хамелеонъ*“ — *Бадисъ-бадисъ*—и ея содержаніе и размноженіе въ аквариумѣ“, съ демонстраціей живыхъ рыбъ,—за каковое Собраніе ему выразило свою признательность.—Г. Предсѣдатель обратилъ вниманіе на представленный въ засѣданіе *Евг. Степ. Котовой* выгнанный ею въ комнатѣ большой штампъ сирени въ цвѣту. Экспертная комиссія въ лицѣ Ю. О. Фогтъ, Г. Г. Треспе и Н. П. Виноградова нашла, что выгонка этой сирени въ комнатѣ со стороны любителя и съ такимъ успѣхомъ заслуживаетъ награды и присудила дипломъ на бронзовую медаль.

Въ заключеніе розданы по жребію предметы, пожертвованные на это засѣданіе: 1) Н. Д. Лагучевымъ—1 экз. новой японской луковицы въ цвѣту, 2) Ю. О. Фогтъ—6 экз. *Coelogyne cristata*, 3) Е. И. Карнѣевой—24 экз. хромисъ мультикolorъ, 4) Э. А. Энгель—3 пак. ландышей (для выгонки), 5) Н. Н. Лисагоровскимъ—1 пара красныхъ гурами, 6) А. А. Столлъ—3 экз. мальковъ-телескоповъ, 7) С. С. Болотновымъ—3 экз. аксолотовъ и 8) А. Э. Ферингеръ—1 экз. новаго опрыскивателя „Универсаль“. Всѣмъ жертвователямъ Собраніе выразило глубокую благодарность.

АДРЕСЪ РЕДАКЦІИ: Москва, Зубово, Теплый пер., 26 Тел. 69—42.

Редакторъ Н. Н. Гиппиусъ.

ПРОДОЛЖАЕТСЯ ПОДПИСКА на 1909 годъ

СБОРНИКА

АКВАРИУМЪ

И

КОМНАТНЫЯ РАСТЕНІЯ.

2-й ГОДЪ ИЗДАНІЯ.

ШЕСТЬ ВЫПУСКОВЪ ВЪ ГОДЪ

съ ТАБЛИЦАМИ и РИСУНКАМИ.

Цѣна ДВА рубля въ годъ съ пересылкою и доставкой.

ПОДПИСКА ПРИНИМАЕТСЯ ВЪ РЕДАКЦІИ
и во всѣхъ книжныхъ магазинахъ.

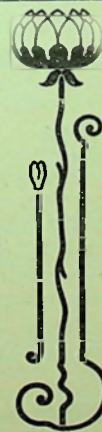
На юбилейной акклиматизаціонной выставкѣ удостоены БОЛЬШОЙ СЕРЕБРЯНОЙ МЕДАЛИ

Магазинъ и мастерскія АКВАРИУМОВЪ и ФОНТАНОВЪ.

Художественно-декоративная „АРТЕЛЬ“.

Покровка, противъ Машкова пер., д. Широкова. Тел. 240-38.

Пріемъ заказовъ на металлическія издѣлія и на починку ихъ.



Императорское Русское Общест.
Акклиматизаціи Животныхъ и Растеній.

ВѢСТНИКЪ
Зоологическаго Сада.

Изданіе Попечительнаго Комитета Зоологическаго Сада.
Подъ редакціей директора Зоологическаго Сада В. А. ПОГОРЖЕЛЬСКАГО.

Вышли № 1 и 2. Цѣна отдѣльнаго номера.
20 коп.

Адресъ: Москва, Зоологическій Сады.

ОТКРЫТА ПОДПИСКА на 1909 годъ. 6-й годъ изданія.
ПРОГРЕССИВНОЕ
САДОВОДСТВО и ОГОРОДНИЧЕСТВО.

издатель Я. П. Сойкинъ.

редакторъ П. Н. Штейнбергъ.

Журналу присуждены слѣдующія награды: 2 Большихъ серебряныхъ медали на выставкѣ Императ. Росс. Общ. Садоводства 1905 г. и 1908 г.; 2 Золотыхъ медали на выставкѣ Императорскаго Доно-Кубано-Терскаго и Полубояр. Общ. 1907 г.

52 №№ Журнала, въ которыхъ будутъ помѣщены, между прочимъ, слѣ-

дующія статьи съ многочисл. рисунками и чертежами.
 Размноженіе плод. дер. и ягодныхъ куст. сѣменами, черенками и прививкой. Какъ спасти цвѣтущій садъ отъ заморозковъ. Культура персика въ суровыхъ мѣстностяхъ. Упаковка и перевозка плодовъ, овощей и ягодъ. Средства противъ бесплодія плод. дер. и ягодныхъ куст. Доходная культура крупнаго лука и чеснока. Выращиваніе лучшей цвѣтной капусты. Культура рѣдко встрѣчающихся огородныхъ растений. Выдѣлка земляныхъ горшковъ и выращиваніе въ нихъ раннихъ овощей. Поливка садовъ и огородовъ. Доходная культура хмеля. Различные способы культуры огурцовъ въ грунтъ. Дешевыя розаріи. Изъ какихъ цвѣтущихъ растений можно извлечь наибольшій доходъ. Пересадка и посадка деревьевъ въ различное время года. Дешевая теплица для орхидей. Пересадка и поливка комнатныхъ растений. Комнатная культура лучшихъ пальмъ.

12 выпусковъ. САДОВАЯ БИБЛИОТЕКА съ многочисл. иллюстраціями.

Каждый выпускъ „Библиотеки“ представляетъ вполне законченное руководство.

- | | |
|---|---|
| 1) Постоянно цвѣтущій декоративный садъ, цвѣтень и газонъ любителя. | 7) Размноженіе любимыхъ растений сѣменами и уходъ за сѣянцами. |
| 2) Устройство образцоваго огорода. | 8) Крупноплодные орѣхи, посадка ихъ и уходъ. |
| 3) Дешевые грунтовые сараи для персиковъ и другихъ нѣжныхъ плодовыхъ деревьевъ. | 9) Доходная культура винограда въ суровыхъ мѣстностяхъ. |
| 4) Лучшие способы выращивания картофеля. | 10) Защита плодовыхъ и другихъ деревьевъ отъ зайцевъ, крысъ и мышей. |
| 5) Парники, паровыя гряды и навозныя теплицы. | 11) Культура орхидей въ комнатахъ. |
| 6) Комнатная культура и размноженіе розъ, лилій, ландышей, глоссины, сирени, примулы, георгинъ, гладиолусовъ, геотропа, резеды, камей, гвоздикъ, гортензій, азалий и камелий. | 12) Лучшие кантусы и агавы для комнатъ, уходъ за ними и размноженіе сѣменами черенками и прививкой. |

3 полн. иллюстр. руководства:

1. ЦВѢТНИКЪ и ТРАВНИКЪ. Выращиваніе, собраніе и высушваніе лекарственныхъ цвѣтущихъ растений и травъ, съ подробнымъ описаніемъ, отъ какихъ болѣзней и въ какомъ видѣ они примѣняются. Съ многоч. рис. Сост. Д. Р. Шредеръ.
2. ВРЕДНЫХЪ НАСѢКОМЫХЪ САДА и ОГОРОДА и уничтоженіе ихъ новѣйшими испытанными способами. Съ многоч. рис. Сост. Инструкторъ садоводства С. В. Крайскій.
3. ПРИГОТОВЛЕНІЕ КОНСЕРВОВЪ ИЗЪ ПЛОДОВЪ, ЯГОДЪ и ОВОЩЕЙ домашнимъ образомъ. Подробное описаніе лучшихъ способовъ приготовления консервовъ въ соку, въ желѣ, мармеладъ, патъ, смюва, повидло, пастила, цукаты, глазированныя фрукты. Сухое и обыкновенное варенье. Соленья. Консервы въ уксусѣ, маринады. Наливки, запеканки, и ликеры. Фруктовые сиропы. Шипучіе напитки изъ плодовъ и ягодъ. Сост. А. Нашперова.

СПРАВОЧНАЯ САДОВАЯ ЭНЦИКЛОПЕДІЯ

Около 500 страницъ текста, свыше 350 рисунковъ. Сост. П. Н. Штейнбергъ.

Въ настоящемъ изданіи, представляющемъ собою результатъ работы нѣсколькихъ лѣтъ, въ сжатой, но полной формѣ, собрано **ВСЕ, что полезно знать любителю садоводства** по всѣмъ отраслямъ садоводства и огородничества. Въ алфавитномъ указателѣ, приложенномъ въ „Энциклопедіи“, можно легко и быстро найти отвѣтъ на всѣ вопросы, возникающіе въ практикѣ садовой. Цѣнность подобнаго приложенія ясна изъ того, что оно замѣняетъ собою десятки другихъ книгъ, приобретѣніе которыхъ далеко не всѣмъ доступно.

Энциклопедія высылается при первомъ № № журнала.

ПОДПИСНАЯ ЦѢНА: на годъ со всѣми приложеніями **3 р. 60 к.**

съ дост. и перес. по всей Россіи
 Главная Контора журнала; С.-Петербургъ, Стремянная, 12, собств. домъ.

ОТКРЫТА ПОДПИСКА на 1909 г. на ЖУРНАЛЫ:

XLI годъ изданія. **„ЮНАЯ РОССІЯ“** XLI годъ изданія.

(„ДѢТСКОЕ ЧТЕНІЕ“),

ежемѣсячный иллюстрированный журналъ для семьи и школы.

У. Н. М. Н. П. допущенъ къ выпискѣ, по пред. подп., въ учен. библ. средн. учеб. завед., въ городскія, по Положенію 1872 г., училища и въ бесплатныя народ. читал. и библ.

Въ 1909 г. журналъ „ЮНАЯ РОССІЯ“ дастъ всѣмъ подписчикамъ: 12 книжекъ журнала, въ составѣ которыхъ входятъ: а) повѣсти, рассказы и сказки; б) стихотворенія; в) историческія очерки и биографіи; г) популярно-научныя статьи; д) еженѣдн. ст. портретовъ замѣчательныхъ людей и съ картинокъ. Въ числѣ многихъ другихъ статей будутъ помѣщены: *Ассариусъ*, 12 Академическихъ годовъ Шпротгофа. Биографическій рассказъ.— *Атасовъ, Ал.* Дѣя. королей. Историческая повѣсть.— *К. Баранцевичъ*. Изменны редакторъ. Рассказъ.— *Вироковъ, П.* Изъ пережитога.— *Вьютовова, П.* Стихотворенія.— *Ванеръ, В.* проф. О людяхъ и животныхъ.— *Гагина, Г.* Стихотворенія.— *Гарика, Н.* Волшебница Аманъ. Сказка.— *Гамтухъ, В.* Удачливая явдѣлина и ея дѣти и др. рассказы.— *Гуссовъ-Оренбургскій С.* Рассказы.— *Доброхотовъ, А.* Стихотворенія.— *Дрожжинъ, С.* Стихотворенія.— *Дружининъ, Н.* Подъ небесами. Рассказъ (пер. съ англ.).— *Ивантеевъ, П.* Этнографическіе очерки и рассказы.— *Ковальскіе, К. В.* и *О. И.* Рассказы.— *Коринскій, А.* Стихотворенія.— *Кричевскій, П.* Угасающая Вавилонія.— Въ чужомъ городѣ.— *Лавинскій, А.* Фантастическія животныя древіяго міра.— *Львовъ, Д.* Въ лѣдяхъ по Волгѣ.— *Маминъ-Сибирякъ, Д.* Сорочинскіе.— Микроба и др. рассказы.— *Исмиринъ-Дачинко, В.* За свободу родины и др. рассказы.— *Ильинскій, А., проф.* Въ горахъ Алтае.— *Посниловъ, К.* Керка (изъ жизни Печоры) и др. рассказы.— *Оночинскій, Е.* Рассказы.— *Полодинъ, А., проф.* Странствованія сказки.— *Покровскій, С.* Чибисъ и др. статьи.— *Поповъ, В.* Въ лѣсахъ Рю-Гранде.— *Посниловъ, С.* Король Мадагаскара.— *Рождественская, А.* (Перев.) Мотылекъ, который топилъ изюномъ и др. рассказы.— *Россовъ, П.* По Юстинъ и Гериегонши.— *Рубинова, Р.* (Перев.). Среди сибирити. Въ ялту и др. рассказы.— *Семеновъ, С.* Землякъ. Рассказъ.— *Серафимовичъ, А.* Рассказы.— *Сергеевъ, П.* Рассказы.— *Скворцовъ, П.* Изъ жизни животных.— *Смирновъ, В.* Стихотворенія.— *Солодовниковъ, Д.* Новоселы и др. рассказы.— *Тальковъ-Рустамъ-Бекъ.* На горамъ и степяхъ Азіи.— *Тулубъ, П.* Стихотворенія.— *Челюкъ, А.* Вѣній воронъ и др. рассказы.— *Шмелевъ, Н.* Полочна и др. рассказы.— *Щенкина-Курерникъ, Т.* Стихотворенія и рассказы.— *Яковлевъ, Е.* Махлудъ. Рассказъ.

Бесплатныя приложенія: 1. А. Н. Майковъ, А. И. Толстой, Я. П. Полонскій, А. А. Фатъ, В. И. Тютчевъ. Сборникъ стихотвореній съ портретами и биографіями поэтовъ, подъ редакціей Д. П. Тихомирова. II. Люди всякаго чина и званія. (Изъ исторіи словесческаго общ-ства). Культурные очерки *И. А. Берлина*: 1) Торговцые люди; 2) Судьи; 3) Ученые; 4) Врачи; 5) Поэты и писатели; 6) Артисты и 7) Воины. III. Альбомъ русскихъ писателей. (12 портретовъ).

XLI годъ изданія. **„Педагогическій листокъ“** XLI годъ изданія.

журналъ для воспитателей и народныхъ учителей.

М. Н. П. р а з р ѣ ш е н ѣ къ выпискѣ, по пред. подп., для учит. библ. и безпл. арод. читале ѣ.

ПОДПИСНАЯ ЦѢНА:

„Юная Россія“ (Дѣт. Чт.) безъ „Пед. Лист.“	↓	„Юная Россія“ (Дѣт. Чт.) съ „Педаг. Лист.“
Безъ доставки на годъ 4 р. 50 к.	о	Безъ доставки на годъ 5 р. — к.
Съ дост. и перес. на годъ 5 „ — „	о	Съ дост. и перес. на годъ 6 „ — „
Безъ дост. на 3/4 года 3 „ 50 „	о	Безъ доставки на 3/4 года 3 „ 75 „
Съ дост. и перес. на 3/4 года 3 „ 75 „	о	Съ дост. и перес. на 3/4 года 4 „ 50 „
Безъ доставки . . . на 1/2 „ 2 „ 25 „	о	Безъ доставки . . . на 1/2 „ 2 „ 50 „
Съ дост. и перес. на 1/2 „ 2 „ 50 „	о	Съ дост. и перес. на 1/2 „ 3 „ — „
Безъ доставки . . . на 1/4 „ 1 „ 15 „	о	Безъ доставки . . . на 1/4 „ 1 „ 25 „
Съ дост. и перес. на 1/4 „ 1 „ 25 „	↑	Съ дост. и перес. на 1/4 „ 1 „ 50 „

Подписная цѣна на „Педагогическій Листокъ“ (безъ „Юной Россіи“) два рубля, на полгода одинъ рубль.

За границу „Юная Россія“ (Дѣтское Чтеніе) съ „Педагогическимъ Листкомъ“ 6 руб.
 За переѣмъ адреса 28 коп. марками.
 Объявленія, помѣщаемыя въ журналахъ: 1 стр.—40 р., 1/4 стр.—20 р., 1/2 стр.—10 р., 1/8 стр.—5 р.
 Издательница *Е. Н. Тихомирова*. Редакторъ *Д. П. Тихомировъ*.
 Редакція и контора журналовъ помѣщаются въ Москвѣ, на большой Молчановск. д. № 24 Д. и Тихомирова. Адресъ для иногород.: Москва, въ ред. „ЮНАЯ РОССІЯ“ (Дѣтское Чтеніе).

Открыта подписка на 1909 годъ на три журнала

„РОДНИКЪ“

28-й г. изд. подъ одной редакціей въ томъ же духѣ и направленіи. Журналъ для семьи и школы. 12 книгъ, отъ 12 до 15 печ. лист. каждая. Съ 1909 года „Родникъ“ будетъ выходить цѣльными сборниками, благодаря чему пользованіе книжками журнала будетъ чрезвычайно удобно для семьи и особенно для школы.

Цѣна въ годъ съ доставкой и пересылкой ПЯТЬ руб.

„Воспитаніе и Обученіе“

33-й г. изд. Самый дешевый и распространенный педагогическій журналъ въ Россіи. 12 №№ въ годъ. Вопросы семейнаго воспитанія. Родительскіе кружки. Хроника дѣтской жизни. Библиографія.

Цѣна въ годъ съ доставкой и пересылкой ОДИНЪ руб.

„СОЛНЫШКО“

5-й г. изд. Журналъ для дѣтей младшаго возр. и для городскихъ и сельскихъ школъ. 12 книжекъ со многими рис. ПРИЛОЖЕНІЕ — 40 картинокъ съ текстомъ, для составленія альбомовъ. Каждая книжечка вполне закончена и представляетъ собою цѣльную маленькую хрестоматию со многими ориг. рисунками.

Пробные номера „Солнышка“ высылаются за двѣ 7-ми коп. марки.

Цѣна въ годъ съ доставкой и пересылкой ОДИНЪ руб.

Издательница Е. АЛЬМЕДИНГЕНЬ.

Редакторъ Н. АЛЬМЕДИНГЕНЬ.

АДРЕСЪ КОНТОРЫ: С.-Петербургъ, Таврическая ул., д. 19 (во дворѣ).

ОТДѢЛЕНІЕ КОНТОРЫ: Москва, Петровскія линіи, у Н. Печковской.

Подробная программа высылается по требованію бесплатно.

ОТКРЫТА ПОДПИСКА НА 1909 г.

НА ЕЖЕМѢСЯЧНЫЙ ХУДОЖЕСТВЕННО-ЛИТЕРАТУРНЫЙ
ИЛЛЮСТРИРОВАННЫЙ ЖУРНАЛЬ

„БАЯНЪ“

3-й годъ изданія, преслѣдующій цѣль быть общедоступнымъ, прогрессивнымъ, стоящимъ внѣ всякой партійности, органомъ изящной литературы.

Каждый подписчикъ „Баяна“ получитъ въ теченіе 1909 г.

12 №№ ЖУРНАЛА, въ видѣ иллюстрированныхъ книжекъ, содержащихъ новыя произведенія извѣстныхъ русскихъ и иностранныхъ авторовъ: рассказы, очерки, воспоминанія, популярно-научныя статьи и изъ области искусствъ, новыя пьесы, появившіяся, или имѣющія появиться на столичныхъ и заграничныхъ театрахъ, біографія выдающихся дѣятелей, стихотворенія; а также юмористическій отдѣлъ, игры, ребусы, загадки и проч.

Подписная цѣна: только ТРИ рубля

въ годъ, съ доставкой и пересылкой въ Россіи, 5 руб.—заграницу.

Подписка принимается: въ С.-Петербургѣ—отъ гг. иногороднихъ въ Главной Конторѣ журнала „БАЯНЪ“, Выборгское шоссе, № 31, отъ городскихъ—въ отдѣленіи Конторы, Екатерининскій каналъ, 29, а также во всѣхъ большихъ книжныхъ магазинахъ Россійской Имперіи.

Издатель-редакторъ А. М. Осиповъ.

Подписка на 1/2 года, наложеннымъ платежомъ въ разсрочку и въ кредитъ не принимается.

ОТКРЫТА ПОДПИСКА НА 1909 г.

(2-й годъ изданія).

на журналъ:

(2 й годъ изданія).

„Саратовскій Садоводъ“,

издаваемый Саратовскимъ Обществомъ Садоводства не менѣе одного раза въ мѣсяцъ по слѣдующей программѣ:

- 1) Руководящія статьи по вопросамъ садоводства, огородничества, пчеловодства, льсоводства, бахчеводства, комнатной культуры.
- 2) Обзоръ другихъ изданій по этимъ отраслямъ хозяйства.
- 3) Статьи по изслѣдованію мѣстнаго садоводства, огородничества и т. д. и описаніе отдѣльныхъ хозяйствъ.
- 4) Хроника: извѣстія о дѣятельности Саратовскаго Общества Садоводства и другихъ соотвѣствующихъ обществъ; свѣдѣнія о мѣропріятіяхъ въ этихъ областяхъ хозяйства правительства, земскихъ и городскихъ учреждений.
- 5) Корреспонденціи изъ Саратовскаго садоводственнаго района и др. районовъ Поволжья.
- 6) Научный отдѣлъ: статьи по почвовѣднію, ботаникѣ, энтомологій и т. п. въ связи съ вопросами садоводства.
- 7) Вопросы и отвѣты: запросы подписчиковъ по интересующимъ ихъ предметамъ садоводства, огородничества и проч., и отвѣты компетентныхъ лицъ.
- 8) Библиографія: отзывы о новыхъ сочиненіяхъ по перечисленнымъ отраслямъ хозяйства.
- 9) Торговый и справочный отдѣлъ: свѣдѣнія о цѣнахъ, о рынкахъ сбыта, справки о тарифахъ, объ условіи перевозки и т. п.
- 10) Фельетонъ: садъ и огородъ съ точенъ зрѣнію художественной, гигиенической, педагогической и т. п. Біографіи, воспоминанія. Картинки и характеристики, и проч.
- 11) Объявленія.

ПОДПИСНАЯ ЦѢНА: для членовъ Общества 1 руб., для иногородн. 1 руб. 50 к. съ перес.

Адресъ: г. Саратовъ, контора О-на Садоводства, Больш. Казачья, № 97.

Издатель: И. П. Горизонтовъ.

Редакторы: С. М. Смирновъ.
Я. М. Пенгеротъ.

ОТКРЫТА ПОДПИСКА на 1909 годъ.

XXXIX годъ изданія.

„ЛѢСНОЙ ЖУРНАЛЪ“

изданіе Лѣснаго Общества въ С.-Петербургѣ.

Въ 1909 году будетъ выходить попрежнему 10-ми выпусками, въ общемъ свыше 80 печатныхъ листовъ съ таблицами, планами, картами, рисунками и портретами.

ПРИЛОЖЕНІЕ.

I. Н. Высоцій „О лѣсорастительныхъ условіяхъ района Самарскаго Удѣльнаго Округа“. Часть II. Работа эта произведена за средства Главнаго Управленія Удѣловъ и была передана въ Редакцію Лѣснаго Журнала съ субсидіей для напечатанія въ видѣ приложенія къ журналу.

Трудъ снабженъ многочисленными иллюстраціями.

Подписная цѣна: **6 руб.** въ годъ съ пересылкой и доставкой.

Подписка принимается: въ Петербургѣ, въ Лѣсномъ Обществѣ (у Синяго моста, д. Министерства Земледѣлія и Государственныхъ Имуществъ) у комиссіонера Лѣснаго Общества А. Ф. Девриена (Васильевск. Остр., Румянцевская площ., д. 1—5).

Статьи и письма въ редакцію просятъ адресовать на имя редактора, Спб., Лѣсной Институтъ, профессору Морозову.

1—1.

Радакторъ проф. Г. Ѳ. Морозовъ.

Открыта подписка на 1909 г.

НА ЖУРНАЛЪ

„САДОВОДЪ“

VIII годъ изданія

изданіе Ростовскаго н-Д. Общества Садоводства.

„Садоводъ“ допущенъ въ народныя библіотеки и читальни Министерства Народнаго Просвѣщенія, въ учительскія двухклассныя церковно-приходскія школы и библіотеки вѣдомства Св. Синода, а также во все сельско-хозяйственныя школы и библіотеки.

„САДОВОДЪ“ выходитъ ежемѣсячно книжками съ иллюстраціями. Въ журналѣ помѣщаются статьи практическаго характера по всѣмъ отраслямъ агрикультуры — по плодоводству, огородничеству, цвѣтоводству, садоводству—воздушному, декоративному и комнатному, переработкѣ плодовъ, ягодъ и овощей, борьбѣ съ вредителями садовъ и проч.

Въ журналѣ принимаютъ участіе лучшія силы по всѣмъ отраслямъ садовой техники.

ПОПИСНАЯ ЦѢНА: на годъ съ пересылкой **2 р. 50 коп.**, для членовъ общества—**50 коп.** Отдѣльный номеръ—**25 коп.**

Плата за объявленія: 1 страница—10 руб.; $\frac{1}{2}$ страницы—5 руб.; $\frac{1}{8}$ страницы—2 руб.; на обложкѣ—двойная цѣна. При годовыхъ объявленіяхъ—скидка по соглашенію.

За разсылку приложеній вѣсомъ не болѣе 1 лота съ каждой тысячи экз. 8 р., за каждый лишній лоть— по 4 руб.

3—1.

Адресъ редакціи: Ростовъ н-Д., оранжерея городского сада.

Въ 1909 году (ТРИДЦАТЫЙ ГОДЪ ИЗДАНІЯ)

РУССКІЙ НАЧАЛЬНЫЙ УЧИТЕЛЬ

будетъ издаваться по прежней программѣ и съ особымъ отдѣломъ работъ и сообщеній

НАРОДНЫХЪ УЧИТЕЛЕЙ И УЧИТЕЛЬНИЦЪ.

Обязательный объемъ остается прежній: не менѣе 25 листовъ въ годъ; въ предыдущіе годы давалось 40—50 листовъ. Лѣтнія книжки выходятъ по двѣ вмѣстѣ; №№ 6—7 и №№ 8—9.

Въ журналѣ принимаютъ участіе: А. Волковъ, свящ. А. Виноградовъ, Ѳ. Голубевъ, А. А. Ивановъ, Е. П. Ковалевскій, В. В. Корватовскій, Н. Кричагинъ, И. Ковшовъ, Г. М. Князевъ, Н. И. Кульманъ, Л. Л. Мищенко, В. Латышевъ, В. В. Лермантовъ, Ю. Озаровскій, Прот. Петровъ, М. Поліевнотовъ, Е. Попова, А. Пѣшехонова, Б. Л. Розингъ, Я. И. Рудневъ, Н. Ѳ. Рудольфъ, Д. Стариковъ, докторъ Б. Словоцовъ, Н. Ялозо, пр. А. А. Яновкинъ и др. Въ журналѣ помѣщаются многія работы и письма народныхъ учителей, разборы новыхъ книгъ и различныя сообщенія о ходѣ учебнаго дѣла. Печатаются нѣкоторыя лекціи, читаемыя во дворцѣ Великаго Князя Константина Константиновича въ г. Павловскѣ для народныхъ учителей и учительницъ.

Въ 1905 г. редакціей „Русскаго Начальнаго Учителя“ основанъ фондъ для изданія работъ народныхъ учителей и учительницъ начальныхъ школъ. Редакція принимаетъ на себя передачу работъ въ комиссію по дѣламъ фонда и печатаетъ постановленія комиссіи о присланныхъ работахъ. Изданъ Русско-Корельскій словарь уч. Георгіевскаго подъ редакціей академика Ф. Ѳ. Фортунатова и работа о новыхъ началахъ преподаванія орографіи Н. Бочкарева.

Подписка принимается редакціей (Спб., Коломенская, 32), только на цѣлый годъ.

Подписная цѣна на годъ **3 руб.** съ пересылкой.

Есть экземпляры за прежніе годы, кромѣ 1880, 1881, 1883, 1885, 1891, 1895, 1901, 1903 и 1904 гг. Журналъ ОДОБРЕНЪ Ученымъ Комитетомъ Министерства Народнаго Просвѣщенія для народныхъ училищъ, учительскихъ семинарій и институтовъ.

Почетный дипломъ на выставкѣ Общества поощренія трудолюбія въ Москвѣ.

Дипломъ 1-й степени на Всероссийской выставкѣ въ Нижнемъ-Новгородѣ, въ 1896 г.

На сельско-хозяйственной выставкѣ въ Москвѣ по отдѣлу Московскаго Комитета Грамотности дипломъ на серебряную медаль.

Золотая медаль на выставкѣ „Дѣтскій Миръ“ въ 1904 г.

Редакторъ-издательница Е. Латышева.

Редакторъ В. Латышевъ.

1—1.

